

Sabina VESELI

---

## DISA FIBULA ROMAKE TË ZBULUARA SË FUNDMI NË APOLLONI

Gjatë gërmimeve intensive të kryera në Apolloni, nga ekipi shqiptaro-francez, është zbuluar një material i pasur metalik, që përfshin objekte të tipeve të ndryshme që nga aksesorët e veshjeve, bizhuteritë, elemente skulpturorë, enet e bronzit, veglat e punës etj<sup>1</sup>.

Në këtë artikull do të merren në shqyrtim gjashtë fibula të cilat janë zbuluar gjatë gërmimeve në zonën e qendrës monumentale. Fibulat, të pabotuara deri tashmë, janë të tipave të ndryshme por të tërë ekzemplarët duket se i përkasin periudhës romake.

Ky artikull ka si qëllim studimin tipologjik, kronologjik dhe të shpërndarjes së tyre, si nga përpjekjet e para për botime të mirëfillta mbi këtë kategori materiali, të botuar kryesisht në mënyrë deskriptive në literaturën shqiptare<sup>2</sup>, duke shërbyer si fillesë e një punimi në trajtë korpusi të fibulave helenistiko-romake të zbuluara në territorin shqiptar.

---

<sup>1</sup> Gërmimet zhvillohen nga projekti shqiptaro-francez nga viti 1994 në vazhdim. Studimi i objekteve metalike nga Apollonia, të zbuluara në qytetin e poshtëm në sektorin G, është në proces botimi nga autori i këtij artikulli.

<sup>2</sup> Botimet mbi fibulat e periudhës helenistike-romake të zbuluara në Shqipëri janë të rralla. Më të shpeshta botimet mbi fibulat prehistorike dhe mesjetare shih midis shumë të tjerëve: BODINAKU 1984; ALIU, BEJKO 2005-2006 (prehistorike dhe historike); SPAHIU 1979; PAPADOPOULOS 2010. Për një studimi sintetik mbi disa fibula të periudhës romake nga Kalldruni, HOXHA 2015.

Fibulat e trajtuara në këtë punim klasifikohen në disa tipe kryesore: një fibul e tipit Alesia, dy fibula të tipit Aucissa, një fibul e derivuar nga Aucissa dhe dy fibula të tipit Pincetë (Zangenfibeln).

### **Fibul e tipit Alesia**

Fibula FM 97<sup>3</sup> (tab. I, II:1) i përket tipologjisë Alesia, tipit Feugere 21a dhe Cocis 13a. Trupi i fibules në trajtë të petëzuar në formë trekëndëshi vjen duke u zgjeruar drejt kokës në mënyrë lineare pa krijuar kënde, pjesa fundore e tij kthehet nga brenda për të formuar kavitetin e mekanizmit për vendosjen e gjilpërës, e cila mungon. Trupi është i zbukuruar në të tërë gjatësinë e tij me vija të valëzuara horizontale, në pjesën e kokës tre rrahë të brendashkruar nga rrahë më të vegjël, më sipër vija të valëzuara të cilat pasohen nga dy rrahë të brendashkruar sërish rrahë më të vegjël, vija të valëzuara dhe në fund afër këmbës apo mbajtëses së gjilpërës dy rrahë të brendashkruar mbyllin dekorimin e harkut të fibulës. Këmba ka formë trapezi, në pjesën e brendshme një pjesë metali e kthyer shërbente për mbërthimin e gjilpërës.

Fibulat e tipit Alesia si FM 97 nuk karakterizohen nga një uniformitet në morfologji, duke përfshirë nëntipe të ndryshme, të cilat kanë të përbashkët mbajtësen e gjilpërës me mekanizëm, e cila formohet nga kthimi i metalit në pjesën fundore<sup>4</sup>. Trupi mund të ketë forma të ndryshme nga trekëndësh në një hark më të artikuluar duke paraqitur një grup shumë të gjerë me veçori të ndryshme, që mbartin njëfarë ngjashmërie në dukje<sup>5</sup>. Këto variante përfaqësojnë ndoshta një fazë eksperimentale përpara se të standartizoheshin dhe të prodhoheshin në sasi të konsiderueshme duke u kthyer në një prodhim në seri me pak ndryshime mes tyre. Kjo tipologji mendohet që e ka origjinën në gjysmën e parë të shekullit të I para Kr në Spanjë, nga ku do të përhapej drejt veriut dhe lindjes nëpërmjet shkëmbimeve tregtare. Zona e shpërndarjes është e gjerë, megjithatë është e vështirë të përcaktohet një qendër e vetme prodhimi, me shumë mundësi duhet të kenë ekzistuar disa të tilla gjatë shekullit të I para Kr<sup>6</sup>.

<sup>3</sup> Përmasat: gjat. 6,2cm, lart. 2,3cm, gjer e këmbës. 1,9cm, gjer max e trupit. 1,2cm, pjesa e mbërthesës së gjilpërës. 1,8 me 1cm. Informacionet e gjetjes: FM 97, US 119, Ap. 98.

<sup>4</sup> DUVAL 1974.

<sup>5</sup> BUORA 2005, f. 85, shënimi 3.

<sup>6</sup> KOSCEVIC 1980, f. 14; BOJOVIC 1983, f. 22-23; FEUGERE 1985, f. 317; COCIS 2004, f. 76, me bibliografinë përkatëse.

Fibula e Apollonisë bazuar në morfologjinë e saj gjen ngjashmëri me tipin Feugere 21a<sup>7</sup> dhe Cocis 13a<sup>8</sup>. Këto lloj fibulash karakterizohen nga koka e kthyer nga brenda për të formuar mekanizmin e gjilpërës dhe dekorimi me rrrathë koncentrikë. Ky tip fibule ka ngjallur interesin e shumë specialistëve të cilët e klasifikojnë në një tip të veçantë të njohur si Alesia<sup>9</sup> ndërsa disa autorë të tjerë e njohin si një variant të tipit të njohur Aucissa<sup>10</sup>. Fibula e Apollonisë ka komplet ndryshe nga Aucissat mekanizmin, i cili ndërtohet si zgjatim i trupit duke mos formuar një zgjerim horizontal të harkut, ndërsa këmba në formë trapezi është e ngjashme me Aucissën por mungon butoni klasik me të cilën janë të pajisura këto të fundit.

Ne Shqipëri nuk janë gjetje të shpeshta por ekzemplarët e zbuluar deri tani vijnë kryesisht nga Apollonia. Një fibul shumë e ngjashme në formë por me dekor të ndryshëm vjen nga nekropoli i Apollonisë<sup>11</sup>. Po aty është zbuluar gjithashtu edhe një fibul tjetër Alesia me hark të artikuluar e tipit Feugere 21b1 e cila është shumë e ndryshme në formë me ekzemplarin në shqyrtim<sup>12</sup>.

Fibulat Alesia përdorëshin gjerësisht nga legjionarët, të cilët kanë ndikuar dhe në shpërndarjen e tyre gjatë lëvizjeve ushtarake<sup>13</sup>, përdorim i cili mund të hipotetizohet edhe për fibulën e Apollonisë, pasi në qytet në këtë periudhë vihen re instalime forcash ushtarake sidomos gjatë luftimeve civile<sup>14</sup>. Fibula në bazë të morfologjisë datohet rreth gjysmës së dytë të shekullit të I para. Kr.

### **Fibulat të tipit Aucissa**

Fibulat FM 480, FM 83 dhe FM 481 i përkasin tipologjisë Aucissa. Fibulat Aucissa karakterizohen nga një mbajtëse gjilpëre me mekanizëm e formuar nga koka që kthehet në pjesën e jashtme ose të brendshme. Gjilpëra vendosej rreth një aksi dhe mekanizmi ka një formë drejtkëndëshe, ndonjëherë i zbuluar me voluta dhe mbishkrime. Koka dhe trupi kanë dekorime të ndryshme që përfshijnë kryesisht rrrathë koncentrikë, incizime lineare, në formën e dhëmbëve të ujkut etj. Fibula Aucissa një prodhim karakteristik romak gjatë shekujve I para dhe I pas Kr, e kishte origjinën e prodhimit në Europën jugore dhe atë juglindore dhe sidomos në Itali

<sup>7</sup> FEUGERE 1985, f. 301.

<sup>8</sup> COCIS 2004, f. 76, tab. XLIV: 646-648.

<sup>9</sup> ETLINGER 1973, f. 89; KOSCEVIC 1980, f. 14; FEUGERE 1985, f. 299-300.

<sup>10</sup> BOJOVIC 1983, f. 24; GRBIC 1996, f. 88-89.

<sup>11</sup> MANO 1974, Tab. XI:11.

<sup>12</sup> MANO 1974, Tab. XI:12.

<sup>13</sup> FEUGERE 1985, f. 318.

<sup>14</sup> SHPUZA 2011, f. 140.

edhe në Spanjë, por përhapja e tyre gjeografike shtrihej deri në Detin e zi<sup>15</sup>. Në Shqipëri fibulat e tipit Aucissa janë gjetje të zakonshme në shumë vendbanime si në Apolloni, Durrës, Lushnjë, Korçë, Butrint etj<sup>16</sup>.

Fibula FM 480<sup>17</sup> (tab. I, II: 2) i përket tipit Feugere 22b2 dhe Cocis 14a. Trupi i fibules shiritor ne trajtë të petëzuar në anën e brendshme dhe të gufmuar në anën e jashtme është i zbukuruar me një kurriz të ngritur në të tërë gjatësinë e tij. Koka e formuar nga dy zgjerime ne formë drejtkëndëshi, të pasuar nga dy zgjatime të cilat ktheheshin nga jashtë, me një hapësirë në mes në të cilën vendosej mekanizmi për gjilpërën. Këmba ku mbërthehej gjilpëra ka formë trekëndëshi që përfundon në majë me një buton sferik, në pjesën e brendshme një pjesë metali e kthyer shërbente për siguresën e gjilpërës. Fibula është shumë e dëmtuar nga oksidimi, që vështirëson identifikimin e saktë të dekorit sidomos në pjesën e këmbës, pjesa e mekanizmit të gjilpërës është e thyer, kjo e fundit mungon.

Kjo fibul i përket tipit Feugere 22b2 dhe Cocis 14a<sup>18</sup>, duke u bazuar tek forma e mbyllur e harkut, kurrizi i ngritur në të tërë gjatësinë e harkut dhe mekanizmit për vendosjen e gjilpërës i cili formohet nga koka e kthyer nga jashtë. Këto lloj fibulash janë nga gjetjet më të shpeshta ndër Aucissat dhe kanë një përhapje shumë të gjerë në të tërë botën romake<sup>19</sup>.

Datimi i tyre është njohur rreth fundit të shekullit të I para Kr deri në vitet 75 pas Kr<sup>20</sup>. Ndërkohë që njihen dhe datime më të vona si psh. në provincën Dacia rreth shekullit të II pas Kr., si fibula jo më në modë por akoma në përdorim dhe kryesisht të përdorura nga legjionarët<sup>21</sup>. Për fibulën e Apollonisë duke u bazuar tek studimi morfologjik njohim një datim rreth fundit të shekullit të I para Kr deri në vitet 75 pas Kr.

<sup>15</sup> ETTLINGER 1973, f. 93-94; RIHA 1979, f. 114-115; BOJOVIC 1983, f. 22-23; FEUGERE 1985, f. 333; COCIS 2004, f. 78, PETKOVIĆ 2010, f. 52.

<sup>16</sup> Në fondet e Institutit të Arkeologjisë ruhet një numër i konsiderueshëm fibulash të tipit Aucissa, një pjesë e të cilave janë botuar kryesisht në mënyrë përshkruese, midis të tjerëve shih: MANO 1974, f. 218-219; LAKO 1981, f. 108, tab. X: 2, 3; HOXHA 2015, fig. 2 fibula Aucissa e tipit Feugere 22b, studim tipologjik me bibliografinë përkatëse.

<sup>17</sup> Përmasat: gjat: 4,5cm, lart: 2cm, gjer e këmbës 1,5cm, gjer max e trupit 0,8cm, pjesa e mbërthesës së gjilpërës 1,5 me 0,5cm. Informacionet e gjetjes: FM 480.

<sup>18</sup> FEUGERE 1985, f. 318, fig. 44; COCIS 2004, f. 77.

<sup>19</sup> BOHME 1972, f. 11; ETTLINGER 1973, f. 93-94; RIHA 1979, f. 114-115; RIECKHOFF 1975, f. 47-48; BOJOVIC 1983, f. 22-23; FEUGERE 1985, f. 333; GENCEVA 1987, f. 35, fig. 9.

<sup>20</sup> RIECKHOFF 1975, f. 47-48; RIHA 1979, f. 114-115; FEUGERE 1985, f. 333.

<sup>21</sup> COCIS 2004, f. 78.

Fibula nuk është zbuluar në një kontekst me objekte ushtarake gjë e cila bën të vështirë përcaktimin e saktë të profesionit të mbajtësit të saj dhe pse fibulat e këtij tipi ishin të përdorura në masë nga ushtarakët<sup>22</sup>.

Fibul Aucissa FM 83<sup>23</sup> (tab. I, II: 3) e tipit Feugere 22a2a dhe Cocis 14b. Trupi i fibules është në trajtë të petëzuar në anën e brendshme dhe të gufmuar në anën e jashtme. Dekorimi konsiston në një kurriz të ngritur në relief në të tërë gjatësinë e tij dhe dy kavitate gjatësore. E tërë pjesa e ngritur përshkruhet nga vija të vogla të gërvishtura horizontale në të tërë gjatësinë e saj. Koka vjen duke u zgjeruar në kënd të drejtë duke marrë një formë drejtkëndëshi, në fund dy zgjerime horizontale, të cilat ktheheshin në pjesën e brendshme të trupit me një hapësirë në mes për të krijuar kavitetin në të cilën vendosej gjilpëra e cila me shumë mundësi duhet të ketë qenë prej hekuri. Këmba ka formë trekëndëshi që përfundon në majë me një buton sferik, në pjesën e brendshme një pjesë metali e kthyer shërbente për mbërthimin e gjilpërës. Fibula është shumë e dëmtuar nga oksidimi, gjë që vështirëson përcaktimin e dekorimit sidomos në pjesën e këmbës. Një pjesë e kavitetit ku vendosej mekanizmi për mbajtjen e gjilpërës i thyer, kjo e fundit mungon.

Në fibulën FM 83 mekanizmi për vendosjen e gjilpërës formohet nga kthimi i metalit nga brenda në dallim nga FM 480 ku metali kthehej në anën e jashtme. Këmba është e shkurtër dhe përfundon me një buton më skematik se në rastin e FM 480. Koka gjithashtu është më e thjeshtë dhe më pak e zhvilluar se FM 480. Gjithashtu harku në formë segment sfere është më i hapur se ai i FM 480 që karakterizohet nga një hark i mbyllur. Të tëra këto veçori e klasifikojnë në tipin Feugere 22a2a dhe Cocis 14b<sup>24</sup>. Zbukurimet për këtë tipologji përfshijnë rrrathë koncentrikë, incizime lineare, zbukurime në relief dhe dimensionet variojnë nga 3,5 deri në 9,5cm. Kjo tipologji njihet disa variante të kokës, FM 83 e ka kokën në formë drejtkëndëshi që vjen duke u ngushtuar për të formuar trupin. Zbukurimi është shumë i ngjashëm me tipin Cocis 14b<sup>25</sup> që ka të njëjtat vija të vogla paralele horizontale në të tërë gjatësinë, por forma e trupit ngjason me Feugere 22a2a dhe Cocis 14a<sup>26</sup>. Fibula gjen analogji të ngushta nga morfologjia dhe më pak nga dekorimi me një tjetër fibul të zbuluar në nekropolin e Apollonisë e cila datohet në shekullin e I pas Kr<sup>27</sup>. Kjo lloj fibule njihet përhapje të

<sup>22</sup> FEUGERE 1985, f. 317.

<sup>23</sup> Përmasat: gjat. 5,3cm, lart. 2,3cm, gjer e këmbës. 1cm, gjer max e trupit. 0,5cm, pjesa e mbërthesës së gjilpërës 1,8 me 0,7cm. Informacionet e gjetjes: FM 83, US 97, Kuadrati 19-20.

<sup>24</sup> FEUGERE 1985, f. 317; COCIS 2004, f. 79.

<sup>25</sup> COCIS 2004, tab. XLVI, nr. 666.

<sup>26</sup> FEUGERE 1985, f. 317; COCIS 2004, f. 78.

<sup>27</sup> MANO 1974, f. 219 dhe f. 249, fig. 13.

konsiderueshme në botën romake, duke u datuar kryesisht në fund të shekullit të I para Kr dhe gjatë shekullit të I pas Kr<sup>28</sup>.

Fibula Aucissa FM 481<sup>29</sup> (tab. I, II: 4) e tipit Feugere 23 dhe Cocis 14b2a2. Trupi i petëzuar në formë trekëndëshi vjen duke u zgjeruar për të formuar kokën me dy zgjerime shumë të vogla horizontale, të cilat në pjesën fundore kthehen si petë metali nga brenda me një kavitet në mes, për të vendosur mekanizmin dhe gjilpërën e fibulës. Këmba është në formë trapezi me një zgjatim në pjesën fundore të saj. Në harkun e fibulës nga ana e jashtme e saj janë kapur dy zinxhirë dekorimi, i pari ruhet i plotë i formuar nga hallka rrethore të futura tek njëra tjetra që përfundon me një zgjatim në formë gjethe. Zinxhiri tjetër i vendosur më pranë mbajtëses së gjilpërës ruhet pjesërisht dhe ka të njëjtën strukturë me të parin. Fibula është shumë e dëmtuar nga oksidimi gjë që bën shumë të vështirë përcaktimin e dekorimit të saj, po ashtu edhe mbajtësja e gjilpërës është shumë e dëmtuar, duke mos ruajtur pjesën në të cilën mbërthehej kjo e fundit.

Fibula FM 481 (tab. I, II: 4) nga morfologjia me trup të harkuar të petëzuar i cili përfundon në vijë të drejtë me mbajtësen e gjilpërës duket që i përket tipit Feugere 23 dhe Cocis 14b2a2<sup>30</sup>. Forma është e ngjashme me Aucissën por ka ndryshime në formën e harkut, kokës dhe përmasave më të vogla duke e klasifikuar në ato fibula që njihen si derivate të Aucisës. Fibula e Apollonisë i gjen paralelet më të afërta me fibulën nr. 671 të Cocis<sup>31</sup>, por në ndryshim nga ajo është e zbukuruar me dy zinxhirë, si një fibul e zbuluar në Francë por e një tipi tjetër Feugere 22b1<sup>32</sup>. Fibulat e dekorura me zinxhirë në të cilën vareshin objekte në formë gjethe janë të shpeshta sidomos ato të tipit Pincetë por edhe ato të njohura si fibula në formë spirance dhe *knee* fibula<sup>33</sup>. Kjo fibul gjen ngjashmëri të përcipta sidomos përsa i përket morfologjisë edhe me fibulat e Mirakës dhe Zgërdheshit, por këto të fundit kanë përmasa më të konsiderueshme, janë të dekoruara dhe të një cilësie shumë më të mirë<sup>34</sup>. Jemi të prirur të njohim një datim rreth shekujve II-III pas Kr. duket u bazuar në të dhënat morfologjike.

<sup>28</sup> FEUGERE 1985, f. 317.

<sup>29</sup> Përmasat: gjat 3,5cm, lart.2,3cm, gjer e këmbës 1,7, gjer max e trupit 1,3cm, mbajtësja e gjilpërës, 1 me 0,7cm Informacionet e gjetjes: FM 481.

<sup>30</sup> FEUGERE 1985, f. 331-335; COCIS 2004, f. 80.

<sup>31</sup> COCIS 2004, f. 79.

<sup>32</sup> FEUGERE 1985, f. 313, tab.119.

<sup>33</sup> MANO 1974, tab. XI, fig. 15; POPOVIC 2010, f. 95-97.

<sup>34</sup> HASA, SHKODRA, Veseli 2017, f. 558; VESELI 2017, f. 534.

### Fibula të tipit Pincetë (Zangenfibeln)

Fibulat e tipit Pincetë përfaqësohen nga dy ekzemplarë FM 246 dhe FM 253, të tipit Feugere 32 dhe Cocis 40 të cilat ruhen në mënyrë të fragmentuar. Fibula FM 246<sup>35</sup> (tab. I, II:5), ka një trup të harkuar me prerje rrethore i cili vjen duke u dredhur në pjesën afër mbërthyeses së gjilpërës. Trupi dhe gjilpëra e fibulës po me prerje rrethore, kryqëzohen duke u kapur me një vidë dhe formojnë në pjesën e jashtme një formë pincete të bashkuar, ku zgjatimi i trupit është shumë i hollë ndërsa ai i gjilpërës shumë më i plotë. Fibula është shumë e dëmtuar nga oksidimi. Trupi nuk ruhet i plotë, mungon pjesa e mbërthimit të gjilpërës.

Fibula tjetër FM 253 (tab. I, II: 6) ka një trup të harkuar të petëzuar i cili ruhet në mënyrë shumë të fragmentuar<sup>36</sup>. Prania e një vide dhe e zgjatimit të trupit e përcakton këtë fibul në tipin pincetë (Zangenfibeln). Fibula është shumë e dëmtuar nga oksidimi dhe ruhet në gjendje shumë të pjesshme.

Këto dy fibula të tipit pincetë i përkasin tipologjisë Feugere 32 dhe Cocis 40<sup>37</sup>. Në këtë tipologji trupi dhe gjilpëra kapen me një mbërtheckë tip vide pasi kryqëzohen me njëra tjetrën, në formën e një pince apo pincete. Harku ose trupi mund të kenë seksion të sheshtë si FM 253 apo rrethor si FM 246, në disa raste mbartin dhe dekore të incizuara apo të stampuara. Këmba mund të jetë në forma të ndryshme e zgjatur, e reduktuar ose e formuar nga një kthesë e harkut<sup>38</sup>. Mënyra e ndërtimit shfrytëzon elasticitetin e metalit për të mbërthyer dhe mbajtur gjilpërën në kapësen e fibules.

Këto lloj fibulash njohin një hartë shumë të gjerë shpërndarje si në Gali dhe në Italinë veriore, duke i shtyrë shumë autorë të mendojnë që prodhimi i tyre është kryer në Italinë veriore alpine duke u datuar kryesisht në shekullin e II pas Kr me një zgjatje kohore deri në shekullin e IV pas Kr ku ekzemplarët janë më të rrallë<sup>39</sup>.

Ndërkohë, që këto fibula janë gjetje të shpeshta si në Greqi ashtu dhe në Shqipëri. Kërkimet e mërrparshme në Shqipëri i kanë datuar disa nga këto fibula në shekujt III-II para Kr<sup>40</sup>, njësoj si ekzemplarët e zbuluara në Greqi të cilat janë datuar po në periudhën helenistike<sup>41</sup>. Në rast se datimet në periudhën helenistike janë të

<sup>35</sup> Përmasat: gjat e trupit 4,5, lart 1,6, trash e trupit 0,2cm. Informacionet e gjetjes: FM. 246.

<sup>36</sup> Përmasat: gjat e trupit 3,3, lart 1,4, gjer e trupit 0,2cm..

<sup>37</sup> FEUGERE 1985, f. 426; COCIS 2004, f. 155.

<sup>38</sup> FEUGERE 1985, f. 426, tipi 32.

<sup>39</sup> FEUGERE 1985, f. 427; COCIS 2004, f. 155, tipi 40, tab. 167, nr. 2205; PETKOVIC 2010, f. 46-47, tipi 5, tab. IV: 1-3, të zbuluara në numër shumë të kufizuar, rreth 5 ekzemplarë.

<sup>40</sup> BUDINA 1972, f. 307, fig. 48, 2 nga Antigonea.

<sup>41</sup> ROBINSON 1941, nr. 354 dhe 355.

sakta, duhet të pranojmë faktin që këto fibula janë prodhuar dhe përdorur në atë periudhë duke u rikthyer edhe njëherë në një përdorim shumë të gjerë në periudhën romake në shekujt II-III pas Kr., pra me një hiatus prej rreth katër shekujsh.

Në fakt jemi të mendimit që datimet e kryera duke u bazuar në ekzemplarët grekë dhe shqiptarë janë në fakt shumë më të hershme se ç'janë fibulat me të vërtetë. Nga hulumtimet e kryera në fondet, muzetë arkeologjike në Shqipëri dhe literaturë shohim që këto fibula kanë një përhapje të gjerë në qytetet që kanë pasur një jetë në vazhdimësi edhe gjatë periudhës romake, duke qenë gjetje të shpeshta në nekropole të kësaj periudhe duke u datuar po në këtë periudhë<sup>42</sup>. Ndërkohë që, fibulat e datuara në periudhën helenistike mund të jenë zbuluar në shtresa me material të përzier dhe datimet helenistike janë bazuar tek materialet më të hershme, duke datuar edhe fibulat në po atë periudhë. Fibulat e Apollonisë njëra me trup të sheshtë FM 253 dhe tjetra rrethor të përdredhur nga fundi FM 246 janë zbuluar në shtresën 1 me material të përzier, por materiali dominant është i shekujve II-III pas Kr që i daton dhe fibulat në të njëjtën periudhë. Një fibul e zbuluar në varrin nr 42 të nekropolit të Apollonisë, e cila e ka trupin të përdredhur si FM 246, e zbukuruar me një zinxhir të vogël bronzi që kalon tek gjilpëra datohet në shekullin e III pas Kr nga prania e një monedhe të Severit<sup>43</sup>. Nga Apollonia vijnë edhe disa fibula të tjera të kësaj tipologjie të zbuluara në kontekste thesari të cilat datohen po në të njëjtën periudhë nga materiali shoqërues<sup>44</sup>. Një datim në këtë periudhë e forcon dhe më tepër prania e një fibule të zbuluar në një kontekst mortor në varrin 21 në nekropolin e Finiqit e cila datohet pikërisht në shekullin e II pas Kr<sup>45</sup>.

Kjo tipologji fibule kërkon studime të mëtejshme, sidomos të atyre ekzemplarëve të cilët vijnë nga kontekste të mbyllura, të cilat do të lejonin një datim më të ngushtë të tyre për territorin shqiptar.

<sup>42</sup> Për ekzemplarët e zbuluar në Shqipëri shih: ANAMALI 1972, f. 96, tab. XIX: 4 e zbuluar në varrin 2 por pa material shoqërues; BUDINA 1971, tab. X: 6 nga Finiqi dhe tab. 34: 4 dhe 5 nga Butrinti; MANO 1974, Tab. XI: 15 me dy zinxhirë datuar në shekullin e II pas. Kr.; YLLI 1976, tab 1, v.1, nr. 5 dhe v.1, v.8 nr. 1, në të njëjtin kontekst funerar është zbuluar dhe një fibul broshë në formë gjashtëkëndëshi të rregullt me emalim, tipike e shekujve III-IV pas. Kr; BAÇE 1981, f. 196-197, tre fibula (me seksion të dredhur, rrethor dhe petë) datuar në shekullin e IV pas Kr, me bibliografi të zgjeruar për kontekstin shqiptar; ALIU, BEJKO 2005-2006, tab. VIII: 70; *Recent Archaeological...* 2013, f. 171, fig. 244: Finiq, me trup pete dhe me një zinxhir zbukurues tek mberthyesja e gjilperes, me permasa 1,7 cm datuar rreth shekullit të II pas. Kr.

<sup>43</sup> MANO 1974, f. 219.

<sup>44</sup> ORTISI 2009, f. 134, nr. 5-10 dhe f. 133-136.

<sup>45</sup> *Recent Archaeological...* 2013, f. 171, fig. 244.



Si përfundim, këto fibula të zbuluara së fundmi në Apolloni i përkasin tipeve më të përdorura gjatë periudhës romake. Pas pushtimit romak të Ilirisë së Jugut dhe Epirit vihet re që importet romake si qeramika, veglat e punës, elementët e kostumit etj ishin të pranishme në këto territore duke filluar që nga shekulli i II para Kr., dhe duke u bërë më dominante gjatë shekujve të parë pas Kr. Në këto tipologji të reja bëjnë pjesë edhe fibulat, një pjesë e mirë e të cilave shfaqen me praninë romake, duke zëvendësuar tipat e mëparshëm në përdorim si fibulat në formën e majës së heshtës apo fibulat e tipit ‘palmetë’.

Fibulat e tipit Alessia dhe Aucissa duket që janë prodhime cilësore të cilat me shumë mundësi mund të jenë importe. Ndërkohë që fibula e zbuluar me dy zinxhirë të varur, një derivat i mëvonshëm i Aucisses ndoshta mund të jetë një punim i rajonit ballkanik, pasi gjen analogji të shpeshta në morfologji me shumë fibula të zbuluara në këtë territor, pavarësisht se asnjëra nga to nuk mbart një zinxhir të atashuar në trupin e fibulës.

Ndërkohë, që fibulat e tipit pincetë (Zangenfibeln) të cilat janë prodhime tipike romake mund të jenë importe por duke parë përhapjen e tyre të gjerë në territorin shqiptar nuk përjashtohet të ketë ekzistuar edhe një punishte prodhimi në vend ashtu si është menduar edhe për ekzemplarët e zbuluar në Greqi.

Tipologjia e fibulave na shtyn të mendojmë për një përdorim ushtarak të tyre, si ndodhte rëndom në botën romake, ku fibulat Aucisa dhe sidomos ajo e tipit Feugere 22b2 e ngjashme me FM 480 dhe Alesia me FM 97 ishin veçanërisht të përdorura nga ushtarakët dhe prania e tyre në Apolloni është e mirëdëshmuar. Por nga ana tjetër mungesa e materialit ushtarak shoqëruet në kontekstet e zbulimit mund të sugjerojë një përdorim civil të tyre si edhe gjatë ku fibulat ushtarake përdorshin rëndom si fibula në modë edhe nga popullsia civile, siç është dhe rasti për disa nëntipe të Aucissës të ngjashme me FM 83<sup>46</sup>. Si përfundim këto fibula përfaqësojnë shprehje të formave të reja të identitetit dhe kostumit në Apolloni të cilat lidhen ngushtësisht me ndikimin romak.

---

<sup>46</sup> FEUGERE 1985, f. 318; IVCEVIC 2007, f. 229.

**Bibliografi:**

ALIU, BEJKO 2005-2006

S. ALIU, L. BEJKO, Fibulat e varrezave të Kolonjës, *Iliria* 2005-2006, f. 59-94.

ANAMALI 1972

S. ANAMALI, Amantia, *Iliria*, 1972, 2, f. 61-148.

BAÇE 1981

A. BAÇE, Kështjella e Paleokastrës, *Iliria* 1981, 2, f. 165-235.

BODINAKU 1984

N. BODINAKU, Fibulat harkore prej bronzi të Hekurit të hershëm, *Iliria* 1984, 2, f. 47-58.

BOHME 1972

A. BOHME, Die fibeln der Kastelle Saalburg und Zugmantel. Saalburg Jahrbuch XXIX. Saalburg 1972.

BOJOVIĆ 1983

D. BOJOVIĆ, Rimske fibule Singidunuma, Beograd 1983.

BUDINA 1971

Dh. BUDINA, Harta arkeologjike e Bredetit Jon dhe e pellgut të Delvinës, *Iliria* 1971, 1, f. 275-342.

BUDINA 1972

Dh. BUDINA, Antigonea, *Iliria* 1972, 2, f. 245-349.

BUORA 2005

M. BUORA, Osservazioni sulle fibule del tipo Alesia nell'arco alpino orientale e nell'alto Adriatico, *Vjesnik za arheologiju i povijest dalmatinsku*, 98, 2005, f. 83-92.

COCIS 2004

S. COCIS, *Fibulele din Dacia Romană, The brooches from Roman Dacia*, Cluj Napoca, 2004.

DUVAL 1974

A. DUVAL, Un type particulier de fibule gallo-romaine précoce, la fibule «d'Alésia», *Antiquités Nationales*, 6, 1974, f. 67-76.

ETTLINGER 1973

E. Ettliger, *Die römischen Fibeln in der Schweiz*, 1973.

FEUGÈRE 1985

M. FEUGÈRE, *Les fibules en Gaule méridionale, de la conquête à la fin du Ve siècle ap. J.-C.* (suppl. 12 à la Rev. Arch. Narb.), Paris, Ed. CNRS, 1985.

GENCEVA 2004

E. GENCEVA, *Les fibules romaines de Bulgarie, de la fin du I<sup>er</sup> s. av. J.-C. à la fin du VI<sup>e</sup> s. ap. J.-C.*, Sofje 2004.

## GRBIC 1996

D. GRBIC, Fibulae as product of local workshops at Diana, in P. Petrovic (ed). *Roman limes on the middle and lower Danube*, Beograd 1996.

## HASA, SHKODRA, VESELI 2017

R. HASA, B. SHKODRA, S. VESELI, A nekropolis of the mid-roman period (3rd to 4th century)-Occasional finds from Mirakë (Elbasan), *New archaeological Discoveries in the Albanian Regions II*, Proceedings of the International Conference, 30-31 January, Tirana 2017, f. 545-582.

## HOXHA 2015

G. HOXHA, Nekoliko kasnoantickih fibula iz sela Kaldrun (Koplik). Some late Roman fibulae from the village Kalldrun (Koplik), *Nova Anticka Duklja VI*, f. 37-67.

## IVCEVIC 2007

S. IVCEVIC, Aucissa fibulae from roman asseria (Podgrađe near Benkovac). *Aseria* vol. 5, no. 5, f. 227-279.

## KOSCEVIC 1980

R. KOSCEVIC, *Antičke fibule s područja Siska*, Zagreb 1980.

## LAKO 1981

K. LAKO, Rezultatet e gërmimeve arkeologjike në Butrint në vitet 1975-76, *Iliria* 1981, f. 93-154.

## MANO 1974

A. MANO, Nekropoli i dystë i Apollonisë, *Iliria* 1974, III, f. 153-256.

## ORTISI 2009

S. ORTISI, Ein kleiner mittelkaiserzeitlicher Depotfund aus der Theatergrabung von Apollonia (Albania), *Mitteilungen des Deutschen Archäologischen Instituts, Römische Abteilung* 115, 2009, f. 131-141.

## PAPADOPOULOS 2010

J. PAPADOPOULOS, A New Type of Early Iron Age Fibula From Albania and Northwest Greece, *Hesperia* 79, 2010, f. 233-252.

## PETKOVIC 2010

S. Petkovic, *Rimske fibule u Srbiji od I do V veka n.e.*, Beograd 2010.

## POPOVIC 2010

I. POPOVIC, Silver jewelry of autochthonous style from south and south-east parts of roman province Dalmatia, *Starinar* 2010, LX, f. 95-110.

## Recent Archaeological... 2013

*Recent Archaeological Discoveries in Albania*, L. Përzhita, I. Gjipali, B. Muka (eds), Botimet albanologjike 2013.

## RIECKHOFF 1975

S. RIECKHOFF, Münzen und Fibeln aus dem v/cus des Kastells Hufingen (Schwarzwald-Baar Kreis), *SJb XXXII- 1975*, f. 3-104,

## RIHA 1979

E. RIHA, *Die römischen Fibeln aus Augst und Kaiseraugst. Die Neufunde seit 1975*. Forschungen in Augst, Band 18. 206 Seiten mit 6 Abbildunge.

## ROBINSON 1941

D. M. ROBINSON, *Excavations at Olynthus, Part X, metal and minor miscellaneous finds, an original contribution to greek life, Baltimore, Oxford 1941*.

## SHPUZA 2011

S. SHPUZA, Zhvillimi i qytetit në Ilirinë e Jugut, gjatë periudhës romake, *Candavia 2011*, 3, f. 135-157.

## SPAHIU 1979

H. SPAHIU, Varreza arbërore e Kalasë së Dalmacës, *Iliria 1979*, 1, f. 23-46.

## VESELI 2017

S. VESELI, Një rishikim i disa konteksteve funerare mortore nga Zgërdheshi, *New archaeological Discoveries in the Albanian Regions II*, Proceedings of the International Conference, 30-31 January, Tirana 2017, f. 531-544.

## YLLI 1976

L. YLLI, Në varrezë e lashtë në fshatin Leshnjë të Skraparit, *Iliria 1976*, 1, f. 271-279.

## SUMMARY

---

### SOME ROMAN FIBULAE DISCOVERED RECENTLY IN APOLONIA

During the intensive research and excavations undertaken in Apolonia by the Albanian-French expedition a rich metallic collection has been discovered such as: dress accessories, bijoux, sculptural elements, vases, working tools ect.

In this article it will be taken in consideration six fibulae which have been discovered during the excavations undertaken in the monumental center. All fibulae unpublished for the moment, belongs to different types mainly dated to the roman period.

The main point of this article is their chronological, typological and distribution revision as a first attempt for the study of this category of material often neglected in the past in the Albanian publications besides sporadic articles related to prehistoric, Hellenistic and late antic fibulae.

The fibulae belong to defined typologies widely known in the country and abroad: one fibula of Alesia type, two of Aucissa type, one a derivative of Aucissa and two fibulae of Zangenfibeln type.

The fibula FM 97 belongs to the Alesia type. This typology is characterized by a non uniformity in morphology, originating from Spain on the I century BC, then widely distributed on the north and the east. The fibula of Apolonia has a flat triangular bow with decoration consisting in incised circles and lines, triangular hinge folded inwards, finding similarities with Feugere 21a and Cocis 13a types. This typology has been taken in consideration by various researchers; some of them identify it as Alessia while others recognize in this typology a variant of Aucissa.

The typology knows a wide distribution abroad while in Albania is found in limited quantities mostly in the south of the country. A similar fibula is found in Apollonia, also from the same site originate another exemplar but with an articulated bow. Fibulae Alessia were known to be widely in use by the military that also contributed in their distribution, same usage can be suggested for the fibula of Apollonia.

The other three fibulae FM 480, FM 83 and FM 481 belong to the Aucissa type, which was a characteristic production of the I century BC-I century AD, mainly produced in south and southeastern Europe with a wide distribution until the Black Sea. In Albania the Aucissas are common finds in sites such as Apollonia, Durrës, Lushnjë, Korçë, Butrint ect.

The fibula FM 480 belong to the type Feugere 22b2 and Cocis 14a based on the closed shape of the arch of the bow and an exteriorly folded hinge. The bow has a triangular shape with a raised ridge in all its length and the spring catcher has a trapezoidal shape finishing in a spherical-conical shape. This typology of Aucissa belong to the most commonly distributed in the Roman world, dated mainly at the end of the I century BC until 75 AD, although dating in the II century AD is also known. The type was mainly in use by the legionnaires. The fibula of Apollonia is dated at the end of the I century BC until the late I century AD. The fibula was not found on a closed context which makes difficult the identification of the holder's status although it is widely admitted their use in the military aspect.

The fibula FM 83 belongs to the type Feugere 22a2a and Cocis 14b. It differs from the previous exemplar from the shape of the bow which wider and an inwardly folded hinge, the spring catcher is smaller and the ending button more schematic. The decoration consists on small incised parallel lines in all the length of the bow. This type of fibula is dated at the end of I century BC- I century AD.

The fibula FM 481 belongs to the type Feugere 23 and Cocis 14b2a2 with a rectangular head continuing on a triangular flat bow. The morphology bears close similarities to Aucissa but the smaller dimensions and the different shape of the head classifies this exemplar as a derivative of Aucissa. The fibula of Apollonia finds the closest analogies with the fibula no. 671 of Cocis, but is also decorated with two small chains attached on its bow, and is dated in the II-III centuries AD based on its morphology.

The two fibulae FM 246 and FM 253 belong to the Zangenfibeln typology, Feugere 32 and Cocis 40. The typology is characterized by arched bow flat or *foliaceous* and the hinge is formed by the bow and pin extended beyond the hinge reproducing the jaws of the tool smith or a hinge-shaped clamp being that of Zangenfibeln. The

bow of FM 426 is *foliaceous* while FM 253 is flat. The construction makes use of the elasticity of the metal to catch and to hold the spring into the spring catcher.

This typology was widely in use during the II-IV centuries AD, known as production of north Italy. However, in Greece and Albania have also been found artifacts, which were dated on the Hellenistic period which testify for the utilization of this typology for a long period. Although some of the Greek exemplars can be dated later as originally thought as well as the Albanian exemplars. Most of the Albanian exemplars though are dated on the II-III centuries AD as the fibulae from Apolonia.

As a summary the fibulae discovered in Apolonia belongs to the most widely known types of the Roman Period. Following the roman invasion of Southern Illyria and Epirus it can be noted that roman imports such as pottery, costume accessories and other type of material were present in these territories. In these categories can be inserted also the roman fibulae which replaced the Hellenistic types such as those known as lance head or “palmete” type, which testify for new identities and fashion in the country.

The fibulae found in Apolonia, especially those belonging to Aucissa type seems to be roman imports, while the derivative of Aucissa might be a regional production as it finds analogies with fibulae from the Balkan region. While the Zangenfibeln type considering the wide distribution in the territory of Albania can suggest also for a local center of production under roman influence.

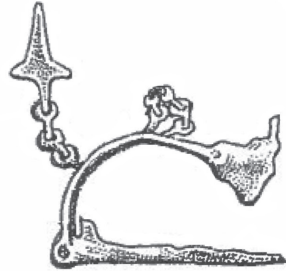
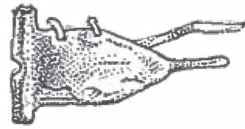
The typology of fibulae might suggest for a military use as happened often abroad, where fibulae of Aucissa, Alesia, Zangenfibeln were widely used as military clothing accessories and the presence of the militaries in Apolonia is attested. Although a civil use is also known for these typologies. The exemplars in question were not found in closed contexts which would have permitted to define exactly the status of their holder. To sum up these fibulae represent new expressions of identity and costume fashion in Apolonia which are closely related to the roman influence.

Tab. I



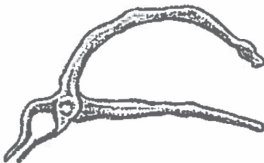
1

2



3

4



5

6



*Tab. II*



1



2



3



4



5



6

