

JORGJI GJINARI

SPROVË PËR NJË NDARJE DIALEKTORE TË GJUHËS SHQIPE

Një atlant gjuhësor, i cili ende i mungon shqipes, do të jepte isoglosa të përpikta e për pasojë ndarja dialektore e gjuhës shqipe deri edhe në njësi të imta do të mund të bëhej me lehtësi e me saktësi. Megjithatë, mungesa e këtij atlanti sot nuk na pengon të bëjmë një grupim të të folmeve të shqipes në një mënyrë të atillë që të jepen degët më të mëdha dialektore, siç duam të bëjmë në kumtesën që po paraqitet.

Themi «nuk na pengon», sepse dialektologjia shqiptare gjatë më se një shekulli, që nga viti 1854, kur u botua vepra e J. G. von Hahnit «*Albanesische Studien*» dhe gjer më sot, sidomos me kërkimet dhe studimet që janë bërë këto 15 vjetët e fundit, ka grumbulluar të dhëna për veçoritë dialektore të shumicës së të folmeve të gjuhës shqipe.

Prej 1854 deri më 1953 kërkimet dhe studimet dialektologjike kanë pasur për objekt më tepër të folmet e kolonivet dhe ato anësoret, kurse për të folmet që ndodhen brenda territorit të Shqipërisë janë bërë vetëm nja dy studime e disa relacione. Studjues të ndryshëm të shqipes për të folmet e brendëshme të Shqipërisë më tepër njoftime jo të plota, të përgjithëshme e jo fort të sakta i merrnin nëpërmjet disa gramatikave që kanë pasur në bazën e tyre një të folme a një grup të folmesh të njërit ose tjetrit dialekt, nëpërmjet materialeve folklorike që botoheshin herëpashere dhe letërsisë së shkruar në të dy dialektet. Puna intensive e sistematike për hetimin dhe studimin e të folmeve të Shqipërisë filloi në të vërtetë aty nga viti 1953 kur nisën të organizoheshin e të drejtoheshin ekspedita shkencore dialektologjike nga Instituti i Historisë e Gjuhësisë për të njohur të folmet e të gjitha krahinave të Shqipërisë. Gjer më sot brenda kufijve të R.P. të Shqipërisë janë eksploruar rreth 300 pika të banuara, kanë mbetur pa u eksploruar vetëm pak zona në skajin verior. Ekspeditat kanë sjellë një material gjuhësor të pasur, pjesa më e madhe e të cilit është sistemuar në kartotekën e dialektologjisë. Për shumicën e të folmeve, përveç grumbullimit të materialit, janë bërë edhe studime dialektologjike pershkruese-diferencuese, nga të cilat disa janë akoma në dorëshkrim, ndërsa të tjera janë botuar në revistat shkencore të R.P. të Shqipërisë, si «*Buletin për shkencat shoqërore*», «*Buletin i Universitetit Shtetëror të Tiranës — Seria Shkencat shoqërore*» dhe në «*Studime Filologjike*».

Kërkimet dhe studimet e bëra këto vitet e fundit për të folmet e shqipes e pasuruan shumë me materiale dhe e zhvilluan më tej dialektologjinë shqiptare. Këto njohuri të shumta të grumbulluara na e bëjnë sot të mundëshme ndërmarrjen e një studimi mbi ndarjen dialektore të shqipes, por, megjithatë, jo gjer në atë masë sa të pretendohet se ky problem do të zgjidhet me një herë tërësisht dhe përfundimisht.

Konstatime mbi degëzimin e gjuhës shqipe dhe përpjekje për të dhënë ndonjë mendim mbi këtë çështje kanë filluar të bëhen qysh nga mezi i shekullit të kaluar, porse shumica e atyre që e kanë prekur këtë temë kanë pasur qëllime të tjera e të ndryshme, jo për ta trajtuar posaçërisht ndarjen dialektore të shqipes. Kështu disa nëpër gramatikat¹ e tyre të gjuhës shqipe për të bërë të njohur ekzistencën e dialekteve të kësaj gjuhe, disa në diskutimet mbi problemin e gjuhës letrare kombëtare shqipe² dhe ndonjë kur ka trajtuar çështje të ortografisë së shqipes³. Këto konstatime kanë pasur rëndësinë e vet orientuese në kërkimin dhe studimin e të folmeve të gjuhës shqipe, por kanë qenë dhe mbeten vetëm konstatime të mbështetura në disa njoftime të përgjithëshme, të pjesëshme dhe herëherë jo fort të përpikta. Ndër këto punime kufijtë tokësorë dhe tiparet dalluese gjuhësore jepen vetëm për dialektet, kurse për degët e tyre, me përpjashtime të pakta, pothuajse mungojnë fare.

Posaçërisht me ndarjen dialektore të shqipes gjer më sot është marrë disa herë M. Lambertz-i⁴, në fillim tek relacioni i vitit 1916, ku flet kryesisht vetëm për ndarjen e dialektit verior, pastaj në dy punime të tjera⁵ dhe më në fund më 1959 në «*Lehrgang des Albanischen*»⁶ tek kapitulli «*Die Mundarten der abanesischen Sprache*» ku shihet një trajtim më i gjërë e më i plotë i këtij problemi. Po të merret parasysh gjendja e dialektologjisë shqiptare e kohës kur janë bërë këto studime, duhet pohuar se rezultatet në grupimin e të folmeve të gjuhës shqipe, sidomos për të folmet e dialektit verior, janë të mira. Në veprën e fundit jepet ndarja në dy dialekte, duke dhënë veçori dalluese të tyre, jepet ndarja në nëndialekte ose grupe të folmesh, siç i quan ngandonjëherë autori, por pa u vendosur kritere e pa dhënë tipare dalluese për secilin nëndialekt; aty bëhet fjalë edhe për të folmet e kolonive që janë jashtë atdheut duke thënë se kujt dialekti i përkasin. Ky dijetar, ashtu si edhe të tjerë para tij, nuk ka mundur t'i shmanget barazimit të njëjësive dialektore (degëve dialektore) të shkallëve të ndryshme dhe nuk ka dhënë të qartë konceptin e të folmeve kalimtare.

Ne edhe një herë tjetër⁷ më parë e kemi trajtuar këtë temë, por po e rimarrim me qëllim që të bëjmë një ndarje dialektore të shqipes më të përcaktuar si në drejtim të një shkallëzimi më të drejtë të njëjësive dialektore, duke vendosur edhe disa kritere, po ashtu edhe në drejtim të cakimit sa të jetë e mundur e më të përpiktë të kufijve gjeografikë të këtyre

1) J. G. von Hahn «*Albanesische Studien*», Jena, 1854; D. Camarda «*Saggio di grammatologia comparata sulla lingua albanese*», Livorno, 1864; K. ΧΡΙΣΤΟΦΟΡΙΔΗΣ «*Γραμματική τῆς ἄλβανικῆς γλώσσης κατὰ τιν τοσκικὴν διάλεκτον, συνταχθεῖσα ὑπὸ Κ. ΧΡΙΣΤΟΦΟΡΙΔΟΥ*», ἐν Κωνσταντινουπόλει, 1882. G. Pekmezi «*Grammatik der albanesischen Sprache*», Wien 1908; I. Dilo Sheperi «*Gramatika e sintaksa e gjuhës shqipe*», Vlorë, 1927; J. Rrota «*Sintaksa e gjuhës shqipe*», bot. II, Shkodër, 1943.

2) Dh. S. Shuteriqi «*Mbi gjuhën letrare kombëtare shqipe*», në «*Buletin për Shkencat Shoqërore*, Nr. IV, 1952, f. 3-55. Z. Sako «*Dialektet e gjuhës shqipe*», në «*Buletin për Shkencat Shoqërore*», Nr. IV, 1952, f. 76-80.

3) O. Myderizi «*Çështja e zanores ë n'ortografinë tonë*», në «*Buletin për Shkencat Shoqërore*», Nr. IV, 1955, f. 215-228.

4) M. Lambertz «*Bericht über meine linguistischen Studien in Albanien von Mittel Mai bis Ende August 1916*», in «*Anzeiger d. k. Akad. Wiss. in Wien, Ph. His. Klasse*», 1916, Nr. XX, f. 122-146.

5) Po ai «*Die Mundarten des Albanischen*» Leipziger Vierteljahrsschrift für Sudosteuropa 7 (1943), 123-160 dhe «*Albanisches Lesebuch*» I, 12-31; 1948.

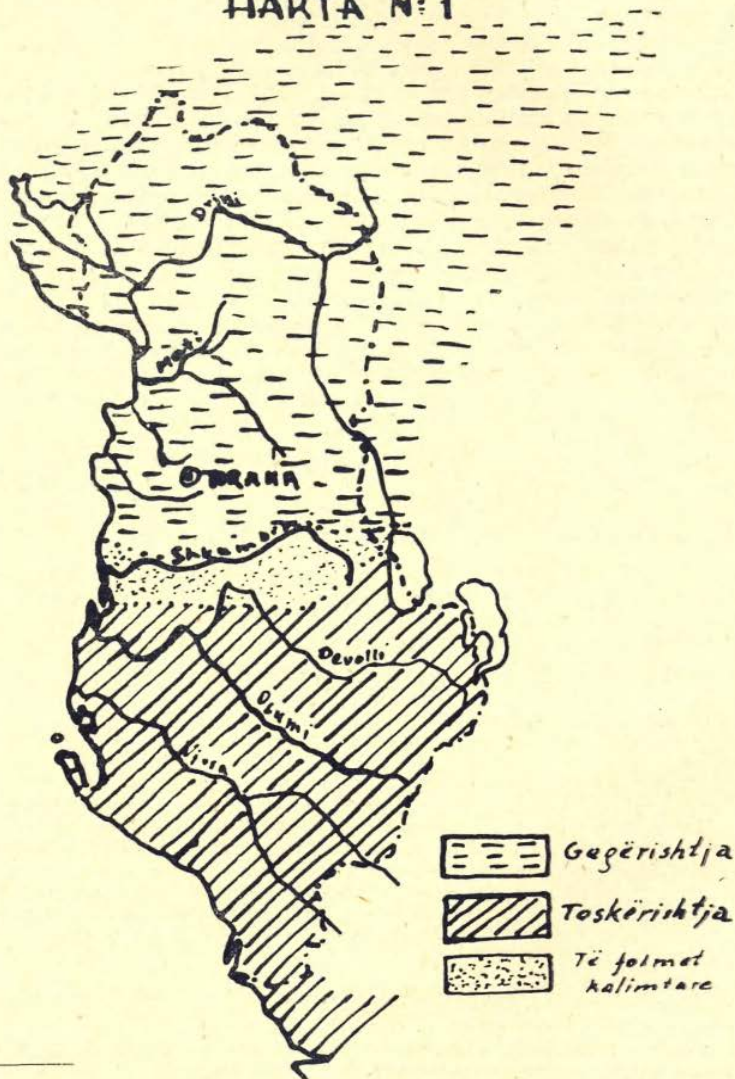
6) Po ai «*Lehrgang des Albanischen*» T. III, Halle (Saale), 1959.

7) J. Gjinari «*Dialektologjia shqiptare*» (dispencë), Tiranë, 1962, f. 73-97.

njësive. Kësaj radhe do të kufizohemi duke bërë vetëm ndarjen në dialekte⁸, nëndialekte dhe në grupe të mëdha të folmesh.

Në gjuhën shqipe dallohen dy dialekte të cilët nga pikëpamje territoriale ndahen përafërsisht prej lumit Shkumbin. Në anën e djathtë të këtij lumi shtrihet dialekti verior ose *gegërishtja*, kurse në anën e majtë shtrihet dialekti jugor ose *toskërishtja*. Lumi Shkumbin është kufi i përafërt, sepse përgjatë bregut të majtë të tij, në një zonë pak a shumë të madhe, shtrihen të folmet kalimtare (shih hartën Nr. 1).

HARTA N: 1



8) Në literaturën gjuhësore të shqipes termi dialekt është përdorur shpesh herë edhe me kuptimin e gjerë edhe me kuptimin e ngushtë. Në këtu për variatetin

Jashtë territorit të R.P.SH. kufiri që ndan toskërishten nga gegërishtja shkon në afërsi të Manastirit 9. Duke filluar prej Manastirit në jugë, gegërishtja arrin në verilindje deri në rrethet e Shkupit e të Kumanovës dhe në veri afërsisht deri në Leskovac e Novipazar, përfshin kësh-tu të folmet shqipe të Maqedonisë Veriperëndimore dhe ato të Kosovës e të Metohisë 10, në veri përfshin edhe Plavën e Gucinë, në veriperëndim kufiri i saj kalon në anën veriore të lumit Cem, përfshin të folmet shqipe të Triepshit, të Grudës e të Podgoricës, shkon nëpër malet e Rumisë e në Ulqin. Toskërishtja vazhdon të shtrihet në jugëllindje në krahinën e Çamërisë ku përfshin të folmet shqipe të Filatit, të Paramithisë, të Sulit dhe të Frarit, kufiri arrin në jugë deri tek Gjiri i Prevezës.

Hahni diferencimin e dy dialekteve të shqipes e bën duke u kufizuar vetëm në sferën e fonetikës. Edhe G. Pekmezi kryesisht tipare dalluese fonetike sjell, por ep vetëm disa nga ato më karakteristike. J. Rrota e M. Lamberti 11 shtrihen më tej, japin edhe tipare nga sfera e morfologjisë, e ndonjë dhe nga sintaksa, por si këta, edhe dy të parët, sidomos Hahni, nuk caktojnë kritere kur marrin njërin ose tjetrin fenomen si tipar të dialektit, nuk i ndajnë fenomenet që janë karakteristike vetëm për një grup të folmesh. Mbi dy dialektet e shqipes duke sjellë edhe karakteristika të veçanta të tyre ka folur edhe E. Çabej në: «Elemente të gjuhësisë e të literaturës shqipe» Tiranë, 1936 f. 16-19. Po nga ky tipare që dallojnë dy dialektet e shqipes janë dhënë në mënyrë të shpërndarë edhe nëpër punime të tjera 12 ku trajtohen probleme të zhvillimit historik të gjuhës shqipe.

Ne diferencimin e dy dialekteve do ta bëjmë duke i parë të gjitha sferat e gjuhës, por duke u përqëndruar më tepër në fonetikë e në morfologji, sepse aty janë edhe më të shumta në numër dallimet midis tyre. Pjesërisht ky kufizim do të bëhet edhe për shkak se gjer më sot mungojnë të dhëna të bollshme e studime të veçanta për leksikun e sintaksën e dialekteve.

Si tipare të qenësishme të njërit dialekt do të marrim ato që janë karakteristike për të gjitha të folmet e tij ose për shumicë e tyre. Po të merret për krahasim si pikënisje gegërishtja, del se prej tipareve dalluese të këtij dialekti ka të atillë që nuk janë ekskluzivisht karakteristike vetëm për atë, por që shtrihen edhe në disa të folme të dialektit jugor. E kundërta konstatohet më pak.

territorial më të imtë të gjuhës, për atë që s'ka ku «ndahet» më, do të përdorim termin e *folme*, ndërsa termin *dialekt* do ta përdorim për varietetin më të madh. Me *nëndialekt* do të kuptojmë nëndarjen e parë të dialektit Degën dialektore që formojnë disa të folme me tipare të afërta do ta emërojmë *grup të folmesh*.

9) P. Skok «*Sprachwissenschaftliche Ergebnisse einer Reise durch Südserbien*», në «Glasnik Skopskog učenog društva» 2, H. 1-2 (1927), 277-287 (sipas N. Joklit në «*Indog. Jahrbuch*» XIII, f. 183); C. Tagliavini «*Le parlate albanesi di tipo Chego orientale (Dardania e Macedonia nordoccidentale)*», në «*Le Terre albanesi redente — I — Cossovo*», Roma, 1942, f. 9.

10) G. Tagliavini — *Po aty*, f. 8.

11) M. Lamberti — «*Die Mundarten des albanischen. . .*»; «*Albanischen Lesebuch*» dhe në «*Lehrgang des Albanischen*».

12) Shih sidomos «*Gjon Buzuku*», në «Bulet. për Shk. Shoq.» II (1955), f. 71-100, III (1955) f. 38-50; «*Për historinë e zanores ë në gjuhën Shqipe*», në «Bulet. për Shk. Shoq.» I (1956), f. 123-143; «*Kuantiteti i zanorevet të theksuara në shqipe*», në «Bul. U. SH. T. Seria Shk. Shoq.» II (1957), f. 207-215; «*Për historinë e konsonantizmit në gjuhën shqipe*», në «Bul. U. SH. T. Seria Shk. Shoq.» III (1958), f. 71-85.

Tiparet më qenësore që diferencojnë dy dialektet janë: zanoret hundore që janë karakteristike për gegërishten dhe që mungojnë në toskërishte¹³ (*gjú, rê, fi* etj.), rotacizmi i toskërishtes (*vera / vëna, syri / syni, prura, pruna* etj.), zanorja *ë*¹⁴ e theksuar e toskërishtes që i përgjigjet në gegërisht një *â*-je ose *ê*-je (*a* dhe *e* që kanë qenë të ndjekura prej një bashkëtingëlloreje hundore *lëmi / lâmi, nëna / nâna, dhën / dhën zëmër / zëmër*), grupi nisëtor *vo-* i gegërishtes që në toskërishte është shndërruar në *va-* (*vorr / varr, i vorfën / i varfër, voj / vaj*) dhe infinitivi perifrastik gegë me pjesëzën parafjalore *me* që nuk ekziston në toskërishte (*me shkue*).

Zaten këto e ndonjë tjetër dalin si dallime dialektore «të formuara që në traditën dialektore më të vjetrën¹⁵, ndërsa shumë prej tipareve të tjera dalluese kanë lindur më vonë, pas periodës letrare¹⁶. Tiparet e tjera dalluese të rëndësishme në pjesën më të madhe nga pikëpamja kronologjike janë relativisht më të reja se ato që renditëm më lart dhe tregojnë se më tepër inovues ka qenë dialekti verior:

Në sferën e fonetikës shihet se në përgjithësi në dialektin verior është ruajtur ligji i rregullimit mekanik të theksit në fjalët e huazuara prej turqishtes: *tenëqe, bákërr, shishe* etj. (ver.); *teneqë, bakërr, shishë* etj. (jug.), kjo si tendencë sepse në disa raste konstatohet edhe e kundërta në të dy dialektet: *bójë, séfte, ódë* (jug.) *dynjá, siní* (ver.); gegërishtja i ka ruajtur zanoret e gjata, bile për shkak të fenomeneve fonetike kanë lindur edhe në ato raste ku s'ka pasur (*dët, bë, kã, tũf, me lã* etj.), toskërishtja, përkundrazi, i ka humbur ato, i kanë ruajtur vetëm të folmet e Labërisë e në një masë më të vogël edhe ato të Çamërisë; diftongu i vjetër *uo* ka marrë dy rrugë të ndryshme zhvillimi, në dialektin jugor ka dhënë *ua* (*ftua, duar*), kurse në dialektin verior *ue*, i cili në shumë vise edhe është monoftonguar në *u* (*ftue, duer* ose *ftu, dur*); në dialektin verior ekziston si tendencë e përgjithëshme reduktimi i *ë*-së së patheksuar në shumë pozita: *ãn* (*anë*), *bũk* (*bukë*), *urdhno* (*urdhëro*), *kpũc* (*këpucë*), *gzim* (*gëzim*), *thrras* (*thërras*). Gegërishtja është larguar prej toskërishtes edhe për shkak të ndryshimeve që kanë pësuar bashkëtingëlloret *h, nj* [*ń*] dhe grupet e bashkët *mb, nd, ng*. Bashkëtingëlloret grykore *h* nëpërmjet të labializimit ka kaluar në dhëmbore-buzore *f* sidomos në fund të fjalës dhe para një bashkëtingëlloreje¹⁷ (zakonisht para *t*-së e *m*-së): *ftof* (*ftoh*), *njof* (*njoh*), *i ngroft* etj.; bashkëtingëlloret okluzive *nj* [*ń*] është spirantizuar duke dhënë *j* në fund të fjalës dhe në mes ndërmjet dy zanoreve: *hũj, ftoj, laj, rrãj* (*rrënjë*), *fij* (*finjë*), ky fenomen konstatohet edhe në të folme të skajit jugor të toskërishtes, por zakonisht në sistemin foljor: *laj, punoj* etj.; grupet *mb, nd, ng* janë reduktuar në pjesën më të madhe duke dhënë *m < mb, n < nd* dhe *ŋ < ng*: *kãma* (*këmba*), *vëni* (*vëndi*), *hãŋra* (*hëngra*). Dialekti ju-

13) I. Dilo Sheperi — *vep. e cit.* f. 10 pohon se zanore hundore, ka edhe në disa vise të Shqipërisë Jugore, si në Kurvelesh e në Himarë, por të dhënat dialektologjike sot nuk e vërtetojnë këtë. Vetëm për një nazalit të dobët në disa raste tepër të kufizuara në një të folme të skajit jugor (në katundin Borsh) flet M. Totoni në studimin e vet «*E folmja e bregdetit të Poshtëm*», në «*Stud. Filologjike*» I, 1964, f. 136.

14) Varianti kryesor i kësaj foneme në toskërishte është një zanore e radhës së përzier dhe e ngritjes së mesme [3].

15) E. Çabej «*Rreth disa çështjeve të historisë së gjuhës shqipe*», në «*Bulet. U. SH. T. Seria Shk. Shoq.*» 3, 1963, f. 70-71.

16) Po ai «*Gjon Buzuku*», II (1955), f. 80 dhe «*Rreth disa çështjeve...*», f. 70.

17) Krh. G. Pekmezi — *vep. e cit.*, f. 62; D. Camarda — *vep. e cit.*, f. 66; E. Çabej — «*Për historinë e konsonantizmit në gjuhën shqipe*», f. 63.

gor dallohet prej veriorit, sepse tek ai është si tendencë alternimi në fund të fjalës i bashkëtingëlloreve të zëshme *g, gj, d, dh, z, v, b* me të shurdhëtat përgjegjëse: *zok* (zogu), *u doq* (dogji), *vënt* (vëndi) etj.; thamë si tendencë, sepse ka të folme në skajin jugor ku shurdhimi nuk është tipar qenësor, veç kësaj ka edhe të folme të dialektit verior (ato të skajit jugor) ku konstatohet në një masë të mirë ky fenomen.

Në strukturën gramatikore dallime të rëndësishme shkaktohen nga ekzistenca e disa formave gramatikore në dialektin verior dhe mungesa e tyre në jugorin. Mungojnë në jug përemrat pronorë vetvoretë (*i vet, e vet, të vet*), e kryera e dytë dhe e kryera e plotë e dytë (*kam pas vojt* dhe *kishe pas vojt*) dhe paskajorja (*me shkue*) prej përdorimit të së cilës vijnë diferencime edhe në sintaksë. Dallimet e tjera të qenësishme në strukturë shkaktohen prej mënyrave të ndryshme të ndërtimit të formave të disa pjesëve të ligjeratës dhe herëherë edhe prej përdorimit sintaktik të ndonjerës prej tyre: mjaft emra mashkullorë që mbarojnë me bashkëtingëllore e formojnë shumësin në dialektin verior me mbaresën *a*, ndërsa në dialektin jugor me *ë, e* ose me mënyra të tjera: *brina* (brirë), *demela* (dembelë), *pusa* (puse), *drapna* (draprinj ose dërpënj), *gishta* (gjishttrinj) etj.; në gegërishte mbiemrat femërorë të ardhur nga pjesorja dallohen prej mashkullorëve edhe nga nyja e përparme edhe nga mbaresa *-e*, kurse në toskërishte vetëm nga nyja: *i lam* (m), *e lame* (f.) (geg.) dhe *i larë* (m), *e larë* (f.) (tosk.); dialekti verior është larguar prej jugorit, sepse në shumicën e të folmeve të tij e pakryera e foljeve veprore formohet me mbaresa më të reja¹⁸, që në fakt paraqesin forma të reduktuara të së pakryerës të foljes «jam»¹⁹: *-she* (*-jshë*) veta I, II nj., — *te* (*-nte* ose *-jte*) veta e III nj., *-shim* (*-jshim*) *shit* (*-jshit*), *-shin* (*-jshin*) tri vetat e shumësit: *kapshe, lajshe* etj., në dialektin jugor²⁰ janë ruajtur mbaresat më të vjetra, të cilat sot paraqiten me këto variante dialektore më kryesore: *-nja, -nje, -te* (*-nte*) tri vetat e njëjësit dhe *-nim, -nit, -nin* tri vetat e shumësit: *hapnja, lanja* etj.; e pakryera e pësoreve, përveç të folmeve të Elbasanit e ndonjë tjetër anësore, në gegërisht formohet nga e pakryera e veprorëve duke i paravënë pjesëzën përemërore *u*: *u lajshe* etj., ndërsa toskërishtja ka një formë të posaçme më të thjeshtë, që formohet nga tema dhe mbaresat *-(h)esha, (h)eshe, -(h)esh* ose *-(h)ej, -(h)eshim, -(h)eshit, -(h)eshin*: *lahesha* etj.; sot përgjithësisht në dialektin verior pjesorja në format foljore të përbëra del e reduktuar në mbaresat: *mërr* (*marrë*), *lidh* (*lidhur*), *la* (*larë*) *pi* (*pirë*) *nejt* (*ndëjtur*) etj. Për shkak të analogjisë gegërishtja është treguar inovuese duke i përdorur edhe në funksion predikativ mbiemrat me nyjen e përparme *e*: *e kemi vënin e ftoft na ktu* (geg.) — *e kemi vëndin të ftohtë ne këtu* (tosk.).

Ndryshimet që janë bërë në dialektet kanë prekur edhe sferën e leksikut, por është me rëndësi të thuhet se dallimet në këtë fushë vërehen ndërmjet të folmeve e grupeve të të folmeve të gjuhës shqipe e për më tepër një pjesë e mirë e këtyre dallimeve u takojnë fjalëve që lidhen me profilin ekonomik, me terrenin e klimën dhe me zakonet e banorëve të

18) Për moshën e formave geqe e toske të së pakryerës shih S. Riza «Tri monografina albanologjike», Tiranë, 1944, f. 182-193.

19) Shih M. Domi «Morfologjia historike e gjuhës shqipe» (dispencë), Tiranë, 1961, f. 50.

20) Në dialektin verior kanë ruajtur format në *-nja* ose *-nje* Dibra, Larja dhe Shestani (Krh. C. Tagliavini «L'Albanese di Dalmazia», Firenze 1937, dhe E. Çabej «Për historinë e konsonantizmit...», f. 45) dhe në të folmet e Elbasanit format në *-je* etj. (krh. G. Weigand «Albanesische Grammatik» Leipzig, 183.

krahinave, janë pra dallime të atilla që nga pikëpamja dialektologjike janë të dorës së dytë. Numuri më i madh i fjalëve që janë konsideruar si toske ose gege në të vërtetë janë karakteristike për një pjesë të të folmeve të njerit e të tjetrit dialekt të shqipes. Mendojmë se është vështirë të formosh një listë të madhe fjalësh që të jenë karakteristike për gjithë të folmet e një dialekti ose për pjesën më të madhe të tyre dhe që ato t'i kundërvihen plotësisht fjalëve të dialektit tjetër. Kështu për gegërishten janë karakteristike: *çel*, *çelës*, *drÿn*, *fërgoj*, *fik*, *fëtyr* ose *ftÿr* (*fytyrë*), *gjel*, *herët*, *katun* (*katund*), *krejt*, *mrrij* (*mbërrij*), *midis*, *rëj*, *rën* (*rënd*), *skile*, *shpin*, *shpÿll*, *tâmël*, *tinëz*, *tlÿn*, (*i.e*) *vet*. Në toskërishte këtyre fjalëve respektivisht u përgjigjen: *hap*, *kyç* ose *haps'*, *kyç* ose *katinar* etj., *skuq*, *shuaj*, *surrat* ose *faqe* (sipas rastit), *kaposh*, *kokosh* ose *këndes*, *shpejt* (në kuptimin kohor), *fshat*, *fare*, *arrij*, *në mes*, *gënjej*, *breth* ose *vrapoj*, *dhel-për*, *kurris*, *pëllëmbë*, *qumësht*, *fshehurazi*, *gjalpë*, (*i. e*) *tij*, *saj*.

Disa fjalë të një dialekti nuk dalin sot gjëkund në dialektin tjetër, për shëmbull fjalët gege: *dryn*, *fërgoj*, *gjel*, *herët*, *katund*, *midis*, *rëj*, *skile*, *shpin*, *tâmël*, *tinëz* dhe fjalët toske: *kaposh*, *kyç* «çelës, drÿ», *fshat*, *mëngo* «ngrihem herët në mëngjes», *mërgoj* «largoj, dëboj nga atdheu»; por ndodh që në njërën dialekt, sidomos kjo më shumë në gegërishte, krahas fjalëve të veta dialektore karakteristike të ekzistojnë edhe disa fjalë që në dialektin tjetër janë të vetme, pa sinonime, ato ekzistojnë me atë kuptim ose me një kuptim tjetër: *hap*, *shuej*, *faqe* (me kuptimin e parë), *shpejt*, *dhel-pën*, *pëllâm* (pëllëmbë), *qumësht* «hirrë» etj. (në geg.), *çel* «e bëj në një ngjyrë më të hapët» të *fikët* «alivan», *lyrë* «yndyrë», në ndonjë krahinë edhe *tlyer* «gjalpë» (në tosk.).

Nga sa u parashtrua gjer këtu shihet qartë se dy dialektet e shqipes dallohen më tepër në fonetikë e në morfologji dhe se shkalla e diferencimit të tyre nuk është e madhe,²¹ sepse, sidomos në strukturë, ky diferencim nuk është thelluar edhe aq shumë. Përveç bartësve të ndonjë të folmeje që është larguar në fonetikë, banorë të tjerë të veriut dhe të jugut mund të merren vesh midis tyre jo me shumë vështirësi.

Në një zonë të ndërmjetëshme, midis dy dialekteve të shqipes gjenden të folmet kalimtare. Ato shtrihen në një brez toke përgjatë krahut të majtë të Shkumbinit, që nga Qafa e Thanës në lindje e deri në bregdet, tek derdhja e Shkumbinit, në perëndim. Në këtë zonë përfshihen Rajca, Bërzeshta, krahina e Vërcës, e Shpatit, e Polisit, e Sulovës, e Dumresë, e Darsisë së Peqinit. Bregdetit i Poshtëm i Kavajës dhe pjesa veriore e fushës së Lushnjës (shih hartën Nr. 2).

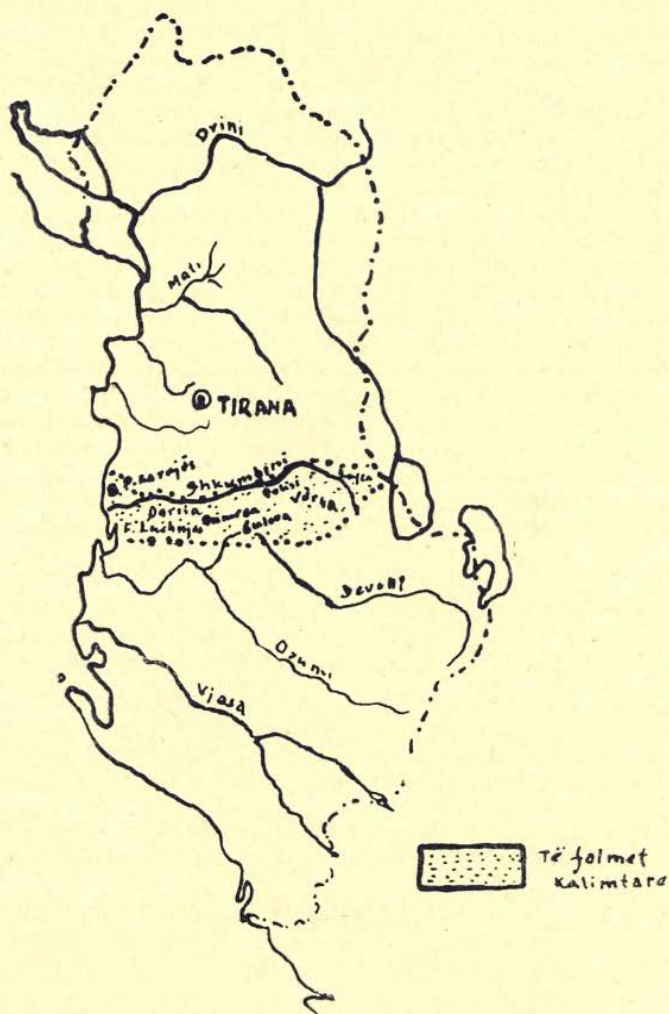
Të folmet e kësaj treve formojnë vetëm grup të folmesh e jo dialekt, sepse nuk kanë tipare të vetat të ndryshme nga ato të toskërishtes e të gegërishtes, por kanë të përziera tipare të njerit dhe tjetrit dialekt.

Një studim më i hollësishtëm, që deri sot ende nuk është bërë për të gjitha të folmet²² e kësaj zone, do të ndihmonte shumë dialektologjinë

21) Këtë mendim e kanë dhënë shumë studjues të shqipes e të dialekteve të saj; shih G. Meyer «*Della lingua e delle letteratura albanese*», në «*Nouve Antologia*» 50 (1885) 588 (sipas citimit të E. Çabejt në «*Gjon Buzuku*», II (1955) f. 80); M. Lambertz «*Bericht...*» dhe «*Lehrgang...*» T, III, f. 2; I. Dilo Sheperi *vep. e cit.* f. 4 etj. Këtë mendim e kanë shprehur edhe shumë diskutues në konferencën e dytë shkencore të zhvilluar në Tiranë në 1952 mbi problemin e gjuhës letrare kombëtare shqipe (shih «*Buletin për Shkencat Shoqërore*», Nr. 4, 1952).

22) Njoftimet e para mbi disa veçori të këtyre të folmeve i gjejmë tek G. Pekmezi «*Raporte provizore...*» dhe tek R. Nachtigal «*Die Frage einheitlichen albanischen Schriftsprache*». Graz, 1917. Përshkrime të folmesh të veçanta janë bërë nga

HARTA N:2



Q. Haxhihasani «Një vështrim mbi të folmen e krahinës së Sulovës», në «Bul. për Shk. Shoq.» Nr. 3, 1955, f. 147-190; J. Gjinari «Të folmet e Myzeqesë» «Bul. U.S.H.T. Seria Shk. Shoq.» Nr. 4, 1958, f. 73-114 (për të folmen kalimtare të fushës së Lushnjës) dhe M. Çeliku «Vërejtje mbi të folmen e Dumresë», në «Bul. U.S.H.T. Seria Shk. Shoq.» II (1963) f. 252-279, III (III (1963) f. 205-253. Për grupin e këtyre të folmeve dhe veçoritë e tyre kemi bërë fjalë në «Dialektologjia shqiptare» f. 83-86, për nocionin e të folmeve kalimtare të shqipes e për një tipar të rëndësishëm të tyre, për rotacizmin, ka shkruar M. Çeliku «Rotacizmi në të folmet kalimtare të gjuhës shqipe», në «Studime Filologjike» Nr. I, 1964, 159-179.

shqiptare për të përcaktuar më me përpikmëri se cila nga këto të folme është kalimtare e cila jo, sepse në të vërtetë, duke u bashkuar edhe me mendimin e P. S. Kuznjecovit²³, si kalimtare nuk duhet marrë patjetër çdo e folme që ka të përziera çfarëdo lloj tiparesh të dialekteve, por vetëm ajo që ka të përzjera tiparet më qenësore të tyre. Në gjuhën shqipe karakteri kalimtar i të folmeve përcaktohet më mirë nga fakti se gjenden apo jo të përziera pesë nga tiparet kryesore që diferencojnë toskërishten e gegërishten, sidomos dy nga më kryesoret: nazaliteti dhe rotacizmi (kur janë të pranishëm nazaliteti e rotacizmi ose kur mungon nazaliteti dhe është e pranishme *n*-ja intervokalike krahas rotacizmit, pra jo vetëm bashkëegzistenca e nazalitetit dhe e rotacizmit, si ka shprehur mendimin M. Çeliku²⁴, sepse kështu ngushtohet kriteri dhe si rrjedhim nuk duhej të ishin marrë prej tij si kalimtare disa të folme ku mungon nazaliteti). Në bashkësi me këto gjenden të përziera edhe tipare të tjera të dy dialekteve të shqipes dhe në vartësi të këtyre përcaktohet shkalla e afrimit të një të folmeje, me toskërishten ose me gegërishten. Hëpërhë, në mënyrë të përgjithëshme, mund të themi se të folmet e skajit lindor kanë më tepër tipare toske, ndërsa ato të qendrës e sidomos ato të skajit perëndimor kanë më tepër tipare gege.

Po japim disa nga veçoritë kryesore të të folmeve kalimtare dhe shtrirjen e përafërt gjeografike të tyre:

1. Zanore hundore gjenden në Vërcë, Bërzesh të Shpat, Polis, Dumre, Darsi dhe në Bregdetin e Poshtëm të Kavajës (*Zâri, përi, ulliri*), kurse në zonat e tjera ato pothuajse mungojnë fare.

2. Zanorja e theksuar *â* gege del me variante fonetike të ndryshme: *â* në Polis e Shpat (*Zâri, gjâ*), *a* në fushë në Lushnjës (*zari, gja*), *â* ose *ô* në Dumre, Darsi dhe B. P. të Kavajës (*zâri, gjâ*) dhe *o* në Sulovë (*zori, gjo*), koresponduesja e saj toske, *ë*-ja, me variantin kryesor del në Sulovën jugore, herëherë edhe në Vërcë e në Rajcë, kurse si *ë* e prapme e ngritjes së ulët (që i afrohet *a*-së) ndeshet më tepër në Vërcë dhe në Rajcë.

3. Togzanori *ua* i toskërishtes gjendet në të gjitha rastet në Vërcë e në Rajcë (*ftua, duar*), kurse në të folmet e tjera ai vërehet vetëm në rrokje fundore të hapët (*ftua, grua*), në pozitat e tjera, ashtu si në gegërishten jugore ka *u* të përfutuar nga monoftongimi i *ue*-së (*dur, shulli, i martur, e harrur*).

4. Grupi *va*- gjendet në qendër dhe në lindje (Vërcë, Rajcë, Bërzesh të Shpat, Polis, Sulovë), ndërsa *vo*-në perëndim (Dumre, Darsi, fusha e Lushnjës, B. P. i Kavajës).

5. Rotacizmi shihet dëndur në të gjitha të folmet kalimtare²⁵, ai ka hyrë thellë gjer në krahinat e Shpatit dhe të Polisit, nuk mungojnë edhe rastet me *n* intervokalike, por këto janë më të rralla në krahasim me të parat: *râr* (râna), *shullâri* (shullani), *lakrur* (laknuer), *rreshtra* (rreshtrna), *kam*

bâr (kam bâmë), *kam lërrur* (kam lëruem) dhe: *dimën, pleqni, e shkurtën* etj.

6. Infinitivi gegë (*me punue*) ekziston në shumicën e të folmeve, por ka një përdorim shumë të vogël, bile edhe në ato të folme që kanë më tepër tipare gege përdoret më shumë si folje — kallëzues i një fjalie qëllimore dhe objektore: *do shkoj me punūr; desha me dâl* etj.

23) П. С. Кузнецов „Русская диалектология“, Москва, 1951, f. 177

24) «Rotacizmi në të folmet kalimtare...», f. 162.

25) Më hollësisht shih M. Çelikon «Rotacizmi në të folmet kalimtare...»

Dy dialektet e shqipes, ashtu si në çdo gjuhë, realisht jetojnë nëpër të folme të ndryshme që kanë tipare të përbashkëta dhe dalluese specifike. Brenda çdo dialekti dallohen grupe të folmesh që, sipas shkallës së afërsisë që kanë midis tyre, formojnë njësi dialektore të madhësive të ndryshme.

Të dhënat e sotëshme të dialektologjisë shqiptare të çojnë me doemos tek ndarja e secilit dialekt në dy nëndialekte²⁶: *gegërishtja veriore* dhe *gegërishtja e Shqipërisë së Mesme* në dialektin gegë dhe *toskërishtja veriore* e *toskërishtja jugore* në dialektin toskë. O. Myderrizi (vep e cit. f. 216) duke mos marrë fort parasysh edhe ato kritere që ka vendosur për ndarjen e shqipes në gegërishte e toskërishte, e veçon grupin e të folmeve të Shqipërisë së Mesme si një dialekt të tretë të shqipes dhe e quan «dialekt i mesëm, ... dialekt tranzicioni» (!).

Dy nëndialektet e gegërishtes gjeografikisht ndahen tek lumi i Matit. Gegërishtja veriore shtrihet në të djathtë të Matit, në Mirditë, në Pukë, në Lumë, në Has, në Malësi të Gjakovës, në Kosovë e Metohi, në Maqedoninë Veriperëndimore, në Dukagjin, në Malësi të Madhe, në Shkodër e në rrethinat e saj dhe në krahinën e Krajës; ndërsa gegërishtja e Shqipërisë së Mesme shtrihet në të majtë të Matit, në zonat e Elbasanit, të Durrësit, të Tiranës, të Krujës, të Matit, të Lurës, të Peshkopisë e të Dib-rës (zonat e kësaj së fundit ndofta jo të gjitha). Toskërishtja veriore shtrihet në rrethet e Beratit, të Fierit, të Skraparit, të Pogradecit, të Korçës, të Kolonjës, në ato zona të rretheve të Përmetit e të Tepelenës që ndodhen në krahun e djathtë të Vjosës dhe në Vlorë e në fshatrat veriorë e verilindorë të saj, kufiri në këtë anë arrin pak në jug të qytetit të Vlorës. Toskërishtja jugore shtrihet në Labëri, në rrethin e Gjirokastrës dhe në Camëri (shih hartën Nr. 3).

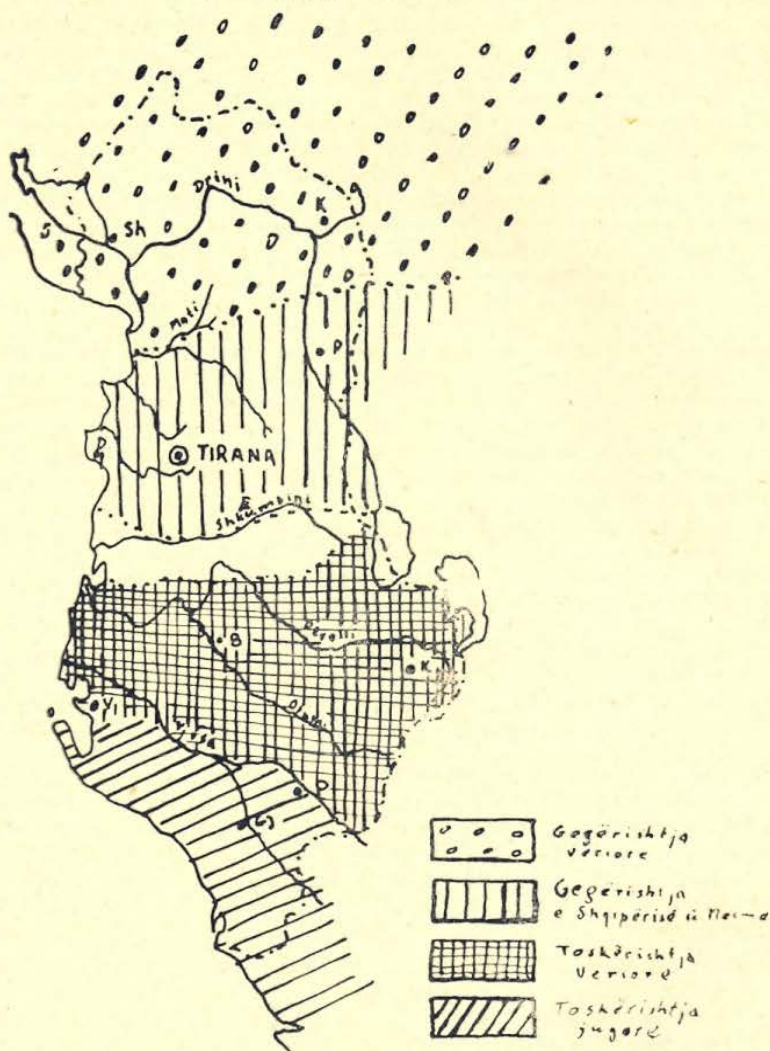
Nëndialektet dallohen mirë ndërmjet tyre prej një sërë veçorish por nuk duhet kuptuar sikur kufijtë e të gjitha fenomeneve karakteristike të një nëndialekti përputhen plotësisht me njëri tjetrin, ndonjë prej tyre bën edhe përjashtim në zonat kufitare, sepse, siç dihet, nuk ka kufij dialektorë idealë të prerë.

Shumica e tiparevet kryesore që dallojnë sot dy nëndialektet e gegërishtes janë formuar relativisht vonë për shkak të inovacioneve jo të njëjta që kanë përfshirë të folmet e njërit dhe të tjetrit grup dhe për shkak të ruajtjes jo të të njëjtave veçori që kanë qenë dikur të përbashkëta për të gjithë gegërishten. Në këtë drejtim të folmet e nëndialektit verior janë treguar më inovuese si në fonetikë dhe në morfologji, në këtë të fundit më tepër duke u njëjzuar disa forma prej veprimi të analogjisë: *ê-ja*

shqiptohet e hapët /*ê/* (*vêna / fêmen*), *ê-ja* e patheksuar nuk shqiptohet edhe në një rrokje fundore që mbyllet nga një bashkëtingëllore jasonante: *bâbs* (babës) *thâst* (thasët), ndërsa, kur ndodhet në këtë pozitë pranë bashkëtingëllore sonante, shqiptohet e e hapët [*ê*]: *motër*, *i amël*, *dulmë*, *murmë*: palatalet okluzive *q* [*h*], *gj* [*h*] kanë evoluar në palatale të afrikuara që vise vise arrijnë të shqiptohen edhe si afrikate: *çâf* (qafë), *gâsht* (gjashtë), një kategori e caktuar foljesh me bashkëtingëllore dalin me mbaresë vatore në vetën e I nj. të dëftores së tashme (*kapi*, *goditi*), foljet me zanore të tipit *ha*, *fle* etj. në shumicën e të folmeve zgjedhohen sipas foljeve të tipit *punoj*: *haj*, *flêj* v. I nj., *han flên* v. II-të nj. *hâjm*, *flêjm* v. I-rë sh.,

26) Për herë të parë këtë ndarje e kemi bërë në «Dialektologjia Shqiptare...» f. 76, 81, aty kemi dhënë edhe karakteristikat e çdo dege, por pa i quajtur ato nëndialekte.

HARTA N: 3



hajn, flëjn v. III-të sh. foljet e mënyrës lidhore koha e tashme veta e III-të njëjës për nga forma dalin njësoj me ato të vetës së tretë shumës: *ai t lidhin, ai t presin, ai t lajn, ai të hājn*. Për të folmet e Shqipërisë së Mesme, përveç monoftongimit të diftongjeve *ue, ye, ie: grū* (grue), *thÿj* -thyej), *dill* (diell), ruajtjes së palataleve okluzive, *q, gj* në shumicën e të folmeve 27

27) Me përjashtim të pjesës veriore të krahinës së Matit dhe të folmeve të Dibrës.

ndonjë fenomeni tjetër, është karakteristik të ecurit në disa drejtime gjatë evolimit krah për krah me mbarë të folmet e toskërishtes ose vetëm me të folmet veriore të saj: grupet e vjetër *kl, gl* kanë përfunduar në *q, gj* (*qaj, gjuni*), emrat mashkullorë oë mbarojnë me diftong (*thua, krua*) kur shquhen, ndryshe nga të folmet e skajit verior, nuk e nxjerrin *n*-në me të cilën ka mbaruar dikur tema (*ftue-ftoi, krue-kroi*), këtu ekziston forma e vendores *n(ë)malt, n(ë)gropët* dhe disa funksione të infinitivit gëgë kryhen nga lidhorja ose nga e ashtuquajtura paskajore toske (*për të punuar*): *sun t shkoj, kam për t vajt ke i mik* etj.

Në përgjithësi tiparet qenësore që diferencojnë sot dy nëndialektet e toskërishtes duket se janë formuar diçka më heret se ato që diferencojnë dy nëndialektet e gegërishtes. Nëndialekti i toskërishtes jugore del se ka qenë më pak inovues, sidomos në strukturën gramatikore, tek ai janë ruajtur zanoret e gjata (në Çamëri në një masë më të vogël); zanorja *e* e theksuar që ka qenë e ndjekur nga një bashkëtingëllore hundore (ajo së cilës gegërishtja i përgjigjet me *ê*) ka kaluar në *ë* në të gjitha rastet (*pë-ri, frë-ri, fëmër, gjëj*), ndërsa në toskërishten veriore ky fenomen nuk i ka përfshirë të gjitha fjalët (*pe-ri, fre-ri, femër, gjenj, e enjte*); në sistemin vokalik nuk bën pjesë zanorja *y*²⁸: *di* (dy), *ill* (yll), *birek* ose *burek* (byrek); nuk ka diftongje, por vetëm togje zanoresh *ua, ie* (*duar, grua, diell, bie*), kurse në toskërishten veriore diftongjet janë kthyer në togje zanoresh vetëm në rrokje fundore të hapura²⁹ (*dua, mua, bie, shtie, u thye*), bashkëtingëllozja okluzive *nj [ñ]* ka evoluuar duke u kthyer në frikative *j* në fund të fjalës tek mbaresat e foljeve (*punoj, laj, të shkoj* etj.); alternimi i bashkëtingëlloreve të zëshme me të shurdhëtat në pozicion fundor nuk është tipar i qenësishëm sikurse në nëndialektin verior, aty mungon forma e rasës vendore; format e së pakryerës të foljeve dëftore janë më të vjetra se ato të pjesës veriore të toskërishtes: *jeshë-jeshe-ish, keshë-keshe-kish, kërkonjë*³⁰-*kërkonje-kërkon* ose *kërkonej* (tosk. jugore) dhe *isha-ishe-ishte, kërkonja-kërkonje-kërkonte* (tosk. veriore).

Po ta ndjekim më tej ndarjen dialektore të shqipes, pas nëndialekteve do të dallojmë disa grupe të mëdha të folmesh. Në dialektin verior si grupe të tilla janë: *gegërishtja veriperëndimore, gegërishtja verilindore, gegërishtja qendrore* dhe *gegërishtja jugore*. Të folmet e dy grupevet të para janë të nëndialektit të gegërishtes veriore. Kufiri që ndan këto dy grupe kalon tek Thethi, duke e lënë këtë në anën veriperëndimore, më poshtë ky kufi vazhdon pak në lindje të lumit të Shalës, aty ku fillojnë tokat e Nikaj-Merturit, e folmja e të cilit është verilindore, dhe më poshtë akoma, në të majtë të Drinit, ai kalon ca më në perëndim të Pukës. Gegërishtja qendrore shtrihet në pjesën veriore të Shqipërisë së Mesme, përfshin të folmet e Krujës, të Matit, të Lurës e të krahinave të tjera të Peshkopisë dhe ato të Dibrës. Disa nga veçoritë më karakteristike të këtij grupi i kanë edhe të folmet e Mirditës, të Lumës dhe të një zone të madhe të Maqedonisë Veriperëndimore, prej Vranishtit në veri e deri në Shkup e Kumanovë në lindje, prandaj këto të folme në këtë drejtim afrohen mjaft edhe me grupin e gegërishtes qendrore. Të gegërishtes jugore janë të folmet e Tiranës, të Durrësit dhe të Elbasanit. Brenda dialektit toskë grupe të mëdha të folmesh dallohen vetëm në nëndialektin

28) Kjo zanore ekziston në disa të folme kufitare me toskërishten veriore.

29) Në një numër të vogël të folmesh ka diftongje në të gjitha pozitat.

30) Ka edhe variante fonetike të tjera të mbaresave të së pakryerës.

e gegërishtes, ndryshon gjithashtu edhe për faktin se ky dijetar nuk parashtron kriteret në ndarje dhe nuk jep veçoritë dalluese të grupeve. M. Lambertzi grupin veriperëndimor e quan gegërishte veriore dhe përfshin në të edhe një numër të madh të folmesh verilindore, duke e shtrirë në Nikaj-Mërtur, Krasniqe, Has, Berishë, Iballë, Qerret e Mal të Zi ³¹, grupin e gegërishtes qëndrore e quan gegërishte e mesme dhe nuk flet se ku shtrihet (në «Bericht...» tek ky grup shtie Matin, Lurën, Mirditën) ndërsa në gegërishten jugore ai përfshin edhe Krujën, Dumrenë e Mokrën. Për toskërishten nuk bën ndonjë grupim të të folmeve, por vetëm përmend një numër të madh prej tyre si variante të këtij dialekti që fliten në lokalitete të ndryshme.

Një ndarje të gegërishtes në katër degë ka bërë edhe O. Myderrizi ³², por duke i quajtur këto degë nëndialekte pa dhënë kufijtë e shtrirjes së tyre dhe pa përmendur të folmet që përfshihen në to, bën një ndarje në vija të përgjithëshme duke dalluar një nëndialekt për zonën Shkodër-Dukagjin, një për Kosovën, një për zonën Tiranë-Elbasan e një për Dibrën.

I pari, që ka vënë re ndarjen e toskërishtes në ato grupe që pranohen edhe sot, ka qenë K. Kristoforidhi (vep. e cit. f. 1). E meta e tij është se labërishten dhe çamërishten i konsideron si variante të toskërishtes veriore, të cilën, me sa duket, e indentifikon me gjithë dialektin jugor të shqipës dhe nuk e përmend fare si një degë të tretë të këtij dialekti. Një mendim të këtillë e shohim edhe tek I. Dilo Sheperi (vep. e cit. f. 4), i cili Labërishten dhe çamërishten i ndan si «nëndialekte» ose «idoma» të toskërishtes. G. Pekmezi (vep. e cit. f. 2), ndryshe nga K. Kristoforidhi e I. Dilo Sheperi, veç labërishtes e çamërishtes, dallon edhe të folmet e Dangëllisë e të Koloniës, duke mos marrë parasysh ndryshimin e shkallës së madhësisë midis njësive dialektore që formojnë të folmet e Dangëllisë e të Kolonjes dhe ato të Labërisë e të Çamërisë. Më pas Dh. Shuteriqi (vep. e cit. f. 27) dhe O. Myderrizi (vep. e cit. f. 225) e ndajnë toskërishten në tri njësi të barabarta ³³, duke i quajtur i pari të folme (toskërishte në kuptimin e ngushtë të fjalës, labërishte e çamërishte) dhe i dyti nëndialekte (toskërishte, labërishte, çamërishte). Pa përjashtim asnjë prej këtyre nuk thotë se që nga e deri ku shtrihet njëra e tjetra degë e toskërishtes.

Përveç O. Myderrizit që ka dhënë vetëm nga një karakteristikë fonetike për grupet e gegërishtes, të gjithë të tjerët, pa përjashtim, nuk japin tipare dalluese për asnjë grup. Ne, për të karakterizuar grupet e të folmeve të të dy dialekteve, po sjellim këtu veçoritë dialektore të tyre më të qenësishmet.

Gegërishtja veriperëndimore. Në përgjithësi diftongjet *ae* dhe *oe* nëpër një krasis kanë përfunduar i pari në *ä* (*a* e përparme e mbyllur) dhe i dyti në *æ* (*e* e hapët e labializuar): *ñä* (ngae = nge), *ti m thä* (thae = the) dhe *væ* (voe = ve), *væs* (vesë); grupet e vjetër *kl* e *gl* kanë dhënë respektivisht *ki* e *gi* (*kiumsht* = qumësht dhe *giuni* = gjuni), grupet *mb*, *nd*, *ng* janë asimiluar duke mbetur elementët e parë si bashkëtingëllore disi të zhurmëshme [*m* < mb, *n* < nd, *ñ* < ng]: *mushi*, *ñalon*, *Preña*, grupi *fsh* është thjeshtuar në *sh*: *shijse* (fshesë), *muñash* (mëndafsh), *kiosha* (qofsha), rrjedhorja e emrave femërorë njejës të shquar për nga forma del me *-et*: *mish lopet* (mish lope).

31) Territor që ndodhet midis Pukës e Kukësit.

32) O. Myderrizi — vep. e cit., f. 216.

33) Edhe në «*Dialektologjia shqiptare*», duke ndjekur traditën, i kemi quajtur nëndialekte (toskërishte veriore, labërishte, çamërishte).

Për këtë grup të folmesh janë botuar një studim ku përshkruhet tërësisht e folmja e Dushmanit³⁴ dhe një kumtim mbi veçoritë më karakteristike të së folmes të Thethit³⁵, por njëkohësisht ekziston një material dialektor i mbledhur në këto anë dhe disa skica përshkruese diferencuese të pabotuara ende, nuk po përmendim këtu folklorin e botuar të kësaj zone dhe letërsinë artistike të shkruar shkodranisht.

Gegërishtja verilindore. Diftongjet *ae, oe* në përgjithësi kanë dhënë respektivisht: *ā, ō* (*thā* < *thae*, *vō* < *voe*); grupet e vjetër *kl* e *gl* janë reduktuar duke mbetur vetëm elementët e parë *k* e *g* (*kumsht* = qumësht dhe *gūni* = gjuni), grupet *mb, nd, ng* nuk janë asimiluar në shumë të folme, kurse në disa elementi i dytë shqiptohet pak i rrëgjuar; emrat mashkullorë që mbarojnë me *k, g, h*, kur shquhen, marrin njëjën e prapme *i: miki* (miku), *zogi* (zogu), *krahi* (krahu); e pakryera formohet nga tema e pjesores me mbaresat *-shna* (*-jshna*) për veten e parë njëjës (*ardhshna, vrajshna*) dhe *-ke* (*-jke*) për vetën e tretë njëjës (*ardhke, vrajke*); karakteristike është forma foljore e veçantë e formuar nga folja «jam» që zgjedhohet në numër, veta dhe në kohë, nga pjesëza ndajfoljore *ka* (< *kah*) dhe nga folja që bart kuptimin kryesor, e cila zgjedhohet në veta e në numër por që rri gjithëmonë në kohën e tashme; *jam ka lidhi* (jam duke lidhur ose po lidh), *je ka lidh* etj.

Njoftimet për të folmet e këtij grupi i kemi nga tre studime të posaçme dialektologjike të botuara³⁶ dhe nga materiale e skica të pabotuara (këto të fundit janë për të folmet e Pukës, të Lumës, të Gjakovës e të Pejës).

Gegërishtja qendrore. Ky grup është larguar mjaft në fonetikë prej tipit të përbashkët të gegërishtes. Po të lemë mënjane disa dukuri me një shtrirje më të kufizuar territoriale, si tipare më të përbashkëta do të ishin këto: *i-ja* e theksuar është diftonguar dhe ka dhënë *ei, ei, ai, oi*, (në një zonë mbizotëron njëri ose dy nga këto variante): *dhei* (dhi), *mëir* (mirë), *tëi* (ti), *shpai* (shtëpi), *shoi* (*shi*) etj.; atje ku shqipja e përbashkët ka *y* në këto të folme gjejmë *i* (në Dibër e Peshkopi kryesisht) dhe *e* të mbyllur të labializuar [ɔ] ose *e* të hapët të labializuar [œ] (sidomos në Krujë, Mat, Mirditë, Lurë, Lumë): *xims* (gjymës), *krōp* (krypë), *u thā* (u thÿ u thye); bashkëtingëllorja *g* është kthyer në palatale *gj* [b] gati në të gjithë këtë trevë dialektore, me përjashtim të zonës së Krujës: *gjur* (gur), *gjoja* (goja) dhe, duke përjashtuar gjithashtu Krujën, në të folmet e tjera grupet *tj, dj* nëpërmjet palatalizimit janë reduktuar në *q* [h], *gj* [b]: *qetër* (tjetër), *gjāth* (djathë).

Për të folme të gegërishtes qendrore janë botuar disa skica dilektologjike³⁷, një kumesë³⁸, një relacion³⁹ dhe disa njoftime të shkurtëra⁴⁰, veç këtyre ka edhe materiale e studime ende të pabotuara.

34) W. Cimochowski «*Le dialecte de Dushmani*», Poznan, 1951.

35) J. Kastrati «*Mbi disa tipare të së folmes së Thethit*», në përmbledhjen «Konferenca e parë e studimeve albanologjike» (15-21 nëndor 1962) Tiranë 1965, f. 255-260.

36) C. Tagliavini «*Le parlate albanesi...*» ku janë përmbledhur e studjuar të dhëna të shkrëputura e të shpërndara që kanë qenë botuar për shumë të folme të Metohisë, të Kosovës e të Maqedonisë Veriperëndimore; J. Gjinari «*Vërejtje mbi të folmen e krahinave Krasniqe, Gash e Bytyç të rrethit të Tropojës*», «Bulet. U.S.H.T. Seria Shk. Shoq.» Nr. 4, 1963, f. 169-199; E. Lafe «*E folmja e Nikaj-Merturit*», në «Studime Filologjike», Nr. 3, 1964, f. 107-147.

37) K. Ulqini «*Disa vëzhgime mbi të folmen e Matit*», Bulet. U.S.H.T. Seria Shk. Shoq.» Nr. 3, 1961, f. 195-217; B. Beci «*Hulumtime gjuhësore në Mat*», Bulet. U.S.H.T. — Seria Shk. Shoq.» Nr. 2 (1962), 233-259, Nr. 2 (1963) 206-248, nr. 3 (1963) 257-277; dhe «*E folmja e Rç e Dardhës së Dibrës*», «Studime Filologjike» Nr. 4 (1964) 135-159 Nr. 1 (1965) 79-100. Q. Haxhihasani «*Vëzhgime gjuhësore në krahinën e Lurës*», «Bulet.

Gegërishtja jugore. Të folmet e këtij grupi nuk kanë ndonjë tipar tjetër specifik veç formave të përemrave pronorë *im, ime, tat, tate* (çuni *im, goca ime, çunin tat, gocën tate*) dhe aoristit sigmatik (*u lodhësh, u lësh*), por, megjithatë, duhet thënë se monoftongimi i diftongjeve *ue > u, ye > y, ie > i, ae, oe > e* dhe reduktimi i grupeve *mb, nd, ng në m, n* — sonante, që sollëm si karakteristika të nëndialektit të Shqipërisë së Mesme, për këtë grup janë më tipikë.

Veç një gramatike ⁴¹, që është mbështetur në të folmet e këtij grupi, sidomos në të folmen e Elbasanit, nuk ka gjë tjetër të botuar, por është grumbulluar një material i bollshëm e janë shkruar disa skica dialektologjike që do të botohen së shpejti.

Siç e kemi thënë, në dialektin toskë vetëm nëndialekti i toskërishtes jugore ndahet në dy grupe të mëdha të folmesh (labërishte, çamërishte), prandaj edhe në këtu vetëm veçoritë dalluese të tyre do të japim. Përsa u përket njoftimeve mbi toskërishten veriore mund të thuhet se ato i kemi që nga shekulli i kaluar ⁴², por kërkimet e posaçme dialektologjike ⁴³ kanë filluar pas vitit 1954; janë bërë hetime në të gjitha të folmet dhe për shumë prej tyre janë shkruar e botuar skica përshkruese-diferencuese, janë botuar gjithashtu edhe dy kumtesa nga të cilat njëra ⁴⁴ trajton grupimin e të folmeve të këtij nëndialekti dhe tjetra ⁴⁵ raportin që ekziston midis këtyre të folmeve dhe atyre të gegërishtes së Shqipërisë së Mesme.

Labërishtja. Kemi thënë se bërthamën e saj e përbëjnë të folmet e Labërisë, prandaj edhe tiparet dalluese më karakteristike që po sjellim këtu u përkasin këtyre të folmeve, ndërsa të folmet e tjera afrohen shumë me to, por nuk janë krejtësisht të njëjta.

Zanoret e gjata këtu ndeshen më dendur se në të folmet e çamërishtes; ë-ja e theksuar ka një timbër të veçantë, është një ë e shtytur më prapa

U.S.H.T. Seria Shk. Shoq.» Nr. 4, 1963, f. 116-164; J. Gjinari «*Vëzhgime mbi të folmen e Krujës dhe të Malësisë së Krujës*», «Studime Filologjike» Nr. 3 (1964) 91-105, Nr. 4 (1964) 117-133.

38) B. Beci, «*Mbi katër inovacione fonetike të të folmeve të Gegënisë së mesme*», në përmbledhjen «Konferenca e parë e studimeve albanologjike (15-21 nëndor 1962)», Tiranë 1965, f. 261-269.

39) N. Jokli «*Värlaufiger Bericht über die im Auftrag der Balkan-kommission der kais. Akademie der Wissenschaften in Wien durchgeführten nordostgeegischen Dialekt-studien*», Anzeiger der k/Ak. der Wis. Wien, Phil.-hist. kl. 52 (1915), 68-74.

40) A. Imami «*Disa trajta dialektore të krahinës së Dibrës*», «Edukata e Re» 1 (1930) dhe «*Mbi disa trajta dialektore të shqipes*», «Edukata e Re» (1930): Shteku nga Luma (pseud.) «*Vërejtje dialektesh*», «Edukata e Re» 2 (1931).

41) Weigand «*Albanesische Grammatik im südgeegischen Dialekt* (Durrës, Elbasan, Tiranë)»; Leipzig, 1913.

42) Au. Dozon «*Manuel de la langue chkipe ou albanaise*», Paris, 1879.

43) S. Floqi «*Skicë e së folmes së Dangëllisë*» «Bulet. U.S.H.T. — Seria Shk. Shoq.» Nr. 3, 1958, f. 89-160; J. Gjinari «*E folmja e qytetit të Beratit*», «Bulet. për Shk. Shoq.» Nr. 1, 1957, f. 109-140; Po ai «*Një vështrim mbi të folmet e Oparit*», «Bulet. U.S.H.T. Seria Shk. Shoq.» Nr. 1, 1957 f. 134-164; Po ai «*E folmja e Skraparit*», «Bulet. U.S.H.T. Seria Shk. Shoq.» Nr. 1, 1958, f. 86-105; Po ai «*Të folmet e Myzeqesë*», «Bulet. U.S.H.T. Seria Shk. Shoq.» Nr. 4, 1958, f. 73-114; Po ai «*Mbi të folmen e Devollit*», «Bulet. U.S.H.T. Seria Shk. Shoq.» Nr. 4, 1960, f. 103-131; Po ai «*Vërejtje mbi të folmen e krahinës së Mallakastrës*», «Bulet. U.S.H.T. Seria Shk. Shoq.» Nr. 3, 1962, f. 148-179; V. Xhaçka «*Një vështrim mbi të folmen e krahinës së Devollit*», «Bulet. U.S.H.T. Seria Shk. Shoq.» Nr. 2, 1958, f. 196-206; J. Thomaj «*E folmja e katundit Seman*», «Bul. U.S.H.T. Seria Shk. Shoq. Nr. 3 (1961) 155-192 dhe Nr. 3 (1961) 134-158.

44) J. Gjinari «*Toskërishtja veriore dhe grupimi i të folmeve të saj*», në përmbledhjen «Konferenca e parë e Studimeve albanologjike» Tiranë, 1965, f. 241-254.

45) Po ai «*Tipare të toskërishtes veriore të njëjtë me të gegërishtes jugore*», në «Stud. Filol.» Nr. 2, 1965, f. 129-136.

[ʒ] e cila në disa vise (Himarë) në raste të caktuara arrin deri në një *o* të hapët të delabializuar [ʌ] (*n³na* = nëna, *b³ri* = bëri dhe *nana*, *bari*); grupet e bashkëtingëlloreve *mb*, *nd*, *ng* janë asimiluar në *m*, *n*, *η*: *mërthej* (mbërthej), *nër* (nder), *ηgr³* (ngreh) dhe pjesoreve me *-ë -në* u ngjitet një mbaresë e dytë *ur*: *dalur* (dalë), *marrur* (marrë), *th³nur* (thënë); *l³nur* (lënë) etj.

Hetimi i të folmeve të labërishtes ka filluar vonë, por megjithatë, janë eksploruar gati të gjitha zonat dhe janë studjuar shumica e të folmeve nga të cilat gjer më sot janë botuar vetëm disa ⁴⁶ prej tyre.

Çamërishtja. Këtu janë ruajtur grupet e vjetër *kl* e *gl* (*klumësht* = qumësht, *glisht* = gjisht); është ruajtur *-l'* (sot *l*) që në mbarë shqipen ka dhënë *-j-*: *val* (vaj), *milë* (mijë), *golë* (gojë); trajtat analitike të kohës së shkuar të foljeve pësore formohen nga veprorja duke i paravënë pjesëzën përemrore *u*: *u ka bërë* (= është bërë), *u ka larë* (është larë), *u kish frirë* (ishte fryrë); ekziston prapashtesa *-lë* me të cilën formohen emra foljorë veprimi (*marrëllë* = marrje) dhe emra mocioni (*mbretëllë* = mretëreshë, *priftëllë* = priftëreshë). Ndonjë veçori kryesore, si ruajtja e *-l-së*, e ndonjë tjetër e dorës së dytë gjenden edhe në të folmen e Gjirokastrës.

Për shumë të folme të këtij grupi nuk ka ende njoftime, janë bërë kërkime dialektologjike në zonën e Konispolit dhe tek çamët e riatdhesuar, material të botuar e të studjuar ka vetëm për katundet Mursi e Lëkurës ⁴⁷.

Nuk po ndalemi tek të folmet e kolonive shqiptare, por po mjaftohemi duke thënë se të folmet e arbëreshëve të Italisë ⁴⁸ dhe të Greqisë ⁴⁹ janë toske dhe se kanë më shumë pika takimi me toskërishten jugore, ato të shqiptarëve të Ukrainës ⁵⁰ dhe të Mandricës ⁵¹ (Bullgari) janë gjithashtu toske, por që afrohen në disa pika me të folmet e anëve lindore të Toskërisë, kurse e folmja e shqiptarëve të Dalmacisë ⁵² është geqe e krahut veriperëndimor. Të folmet e këtyre kolonive ruajnë mjaft tipare arkaike që nga koha kur u shkëputën prej trungut të atdheut të tyre, por gjatë kohëve kanë pësuar edhe një zhvillim të mëtejshëm, të mvehtësishëm, dhe janë ndikuar njëkohësisht nga ambjete gjuhësor i huaj ku jetojnë.

* * *

Degëzimi i sotshëm dialektor i shqipes është përfundim i një zhvillimi historik të pandërprerë e kompleks të kësaj gjuhe. Divergjimin e dy

46) M. Tottoni «E folmja e Zagorisë (skicë)», «Bulet. U.S.H.T. Seria Shk. Shoq.» Nr. 1, 1962, f. 181-217; Po ai «E folmja e Bregdetit të Poshtëm», «Studime Filologjike», Nr. 1 (1964) 129-157 dhe Nr. 2 (1964) 121-139; Po ai «Vëzhgime për të folmen e Muzinës», «Studime Filologjike», Nr. 3, 1965, f.

47) H. Pedersen «Albanesische Texte mit Glossar». Leipzig, 1895.

48) M. Lambertz «Albanische Mundarten in Italien», Indogerm. Jahrbuch 2, 1-130; «Italoalbanische Dialektstudien», Zeitschr. f. vergleichende Sprachforschung 51, 52, 53.

49) C. H. Reinhold «Noctes Pelasgicae», Athen, 1855; G. Weigand «Das albanische in Attika», Balkanarchiv, 2 (1926); Α.Π ΦΟΥΡΙΚΗΣ «Η Έν Άτικη Ελληνοαλβανική Διάλεκτος», Άθηνα, 44 (1932), 45 (1933).

50) S. Islami «Material gjuhësor nga kolonitë shqiptare të Ukrainës». «Bulet. për Shk. Shoq.» Nr. 2, 1955, f. 163-180; H. З. Котова «Материалы по албанской диалектологии (албанские говоры Украины)» në Учë запис. Инст. Слов. XIII, 1966

51) M. Domi — Dh. S. Shuteriqi «Një vështrim mbi të folmen shqipe të Mandricës», «Studime Filologjike», Nr. 2, 1965, f. 103-118.

52) G. Weigand «Der giesische Dialekt von Borgo Erizzo bei Zara in Dalmatien», den Jahresberichten des Intituts für Rumanische sprache in Leipzig, 17, 18 (1911); G. Tagliavini «L'albanese di Dalmazia».

dialekteve të gjuhës shqipe E. Çabej⁵³ e ka krahasuar me largimin e vazhdueshëm të dy brinjëve të një trekëndëshi që s'kanë një kulm të përbashkët dhe në një vend tjetër⁵⁴ me të drejtë shton se zhvillimi që solli në gjendjen e sotme të këtyre dy dialekteve nuk ka kaluar në një vijë të drejtë, por krahas largimit ka ndodhur edhe afrimi i të folmeve të ndryshme. Veçoritë e përbashkëta dhe dalluese që shohim sot në dialekte, nëndialekte ose grupe të folmesh kanë lindur në periudha të ndryshme dhe janë formuar kohë më kohë gjatë divergjimit e konvergimit që ka ndodhur zakonisht ndërmjet të folmeve të njërit dialekt të sotshëm e herëherë edhe ndërmjet disa të folmeve të të dy dialekteve. Disa veçori dalluese janë të herëshme. E. Çabej ka vërejtur se toskërishtja ka qenë ivonuese në periodën paraletrare, kurse gegërishtja në periodën pasletrare⁵⁵. Proçeset e divergjimit dhe të konvergimit e kanë shoqëruar zhvillimin e gjuhës shqipe (të të folmeve të saj), gjatë gjithë kohëve, por, sigurisht, duke mbizotëruar në perioda të ndryshme herë njëri e herë tjetri. Në fazën e sotëshme të zhvillimit të shqipes, duke filluar që prej Rilindjes, konvergimi⁵⁶ i të folmeve dhe i dialekteve paraqitet si një fenomen i vetëm dhe ky fenomen sot sa vete e kryhet me një shpejtësi më të madhe; sepse ndikon shumë zhvillimi i vullshëm dhe i madh ekonomik e kultural që po bëhet në të gjitha rajonet e vendit tonë me ndërtimin e socializmit.

R é s u m é

ESSAI D'UNE DEMARCATION DIALECTALE DE LA LANGUE ALBANAISE

Dans la communication ci-contre, l'auteur essaie d'établir une démarcation dialectale de l'albanais, sur la base des nombreuses données dialectales réunies durant toute un siècle, et notamment sur celles réunies dans ces dernières années sur la totalité du territoire albanais.

Des constatations sur l'embranchement de la langue albanaise et des tentatives à donner des avis sur cette question ont commencé à paraître dans la presse à partir de la moitié du dernier siècle. Cependant, la plupart de ceux qui ont abordé se sujet, sont partis d'autres buts, et non point à traiter tout particulièrement la démarcation dialectale de l'albanais. La question est abordée dans les grammaires de la langue albanaise, afin de faire connaître l'existence des dialectes de cette langue. D'autres fois, elle a été soulevé dans les discussions sur le problème de la langue littéraire nationale albanaise, ou bien, parfois aussi, lorsqu'il a été question de traiter des questions d'orthographe albanaise.

Ces constatations ont eu leur importance d'orientation dans la recherche et l'étude des parlers de la langue albanaise, mais elles n'en sont pas

53) E. Çabej «Gjon Buzuku» 2 (1965), 80.

54) Po ai «Disa faza më të mocme të shqipes në dritën e gjuhëve fqinjë, «Revistë shkencore e Inst. Pedagog. dyvjeçar të Shkodrës», 1, 1964, f. 27.

55) Shih «Gjon Buzuku», f. 80 dhe «Rreth disa çështjeve» në f. 70.

56) Po japim këtu disa nga shembujt e mjaftë që hedhin dritë mbi procesin e konvergimit në ditët tona: në krahinën e Devollit (në katundet Dardhë e Sinicë) para 30-40 vjetësh u bë edhe tek pleqtë kalimi i pandërmjetshëm i grupeve *kl, gl* në *q, gj*; kohët e fundit në krahinën e Mokrës, sidomos në të folmen e meshkujvet vërehet kalimi i *a-së* në *ë* (i *a-së* që ka qenë e ndjekur nga një nazale) dhe në zonat e Krujës, të Matit, të Peshkopisë etj. konstatohet rikthimi i diftongjeve *ei, ëi* etj. në i.

moins restées et restent de simples constatations, basées sur des notions générales, partielles, et parfois même, pas aussi exactes. Dans ces travaux, les limites territoriales et les traits linguistiques distinctifs ne sont données que pour le dialectes, tandis que pour leurs embranchements, à quelques exceptions près, elles sont presque totalement absentes.

Jusqu'à présent, de la démarcation dialectale s'est occupé à plusieurs reprises tout particulièrement M. Lambertz, notamment dans ces derniers temps, au chapitre *Die Mundarten der albanesischen Sprache* de son *Lehrgang des Albanischen*. Il y fait un traitement plus ample et plus complet de cette question. L'ouvrage en question a signé un succès sensible dans la division intérieure du dialecte septentrional de l'albanais. Ce savant malgré les mérites qu'il a dans ce domaine, au même titre que d'autres avant lui, n'est pas parvenu à échapper à l'égalisation des unités dialectales (les embranchements dialectaux) de différentes échelles, et n'a pas ébauché dans toute sa clarté le concept des parlars transitoires.

L'auteur Gjinari a traité aussi ailleurs, dans la *Dialectologie albanaise*, le sujet en question. Mais, cette fois, il reprend l'argument dans le but d'effectuer une démarcation dialectale de l'albanais plus délimitée aussi bien pour ce qui est d'un échelonnement plus adéquat des unités dialectales, en fixant à cette intention aussi des critères, mais aussi en vue de fixer de la façon la plus précise possible les limites géographiques de ces unités. La démarcation est faite pour les seuls dialectes, sous-dialectes ou grands groupements de parlars, sans chercher pour le moment à entreprendre des démarcations plus menues.

La démarcation en unités dialectales de différents degrés et leurs caractérisation par des traits distinctifs est faite ainsi en s'appuyant non seulement sur les particularités des dialectes propres à tout le territoire d'une unité, mais également lorsqu'il s'agit de traits propres à la plus grande partie de ce territoire.

Sur la base du critère ci-dessus, il ressort que la langue albanaise se divise en deux dialectes, qui géographiquement sont séparés par le cours du Shkumbin: le guègue dans le Nord et le tosque dans le Sud. A gauche du Shkumbin, dans une zone qui sépare les deux dialectes, se trouvent les parlars transitoires.

Chacun des dialectes se divise en deux sous-dialectes: le guègue en guègue septentrional et en guègue de l'Albanie centrale; le tosque en tosque septentrional et en tosque méridional.

Les sous-dialectes sont divisés en grands groupements de parlars. Dans le guègue septentrional on distingue: le guègue du nord-ouest et le guègue du nord-est.

Dans le guègue de l'Albanie centrale on distingue: le guègue central et le guègue méridional.

Dans le tosque méridional on distingue: la labërishte et la çamërishte. Au contraire, dans le tosque septentrional on ne distingue pas de groupements aussi importants que dans celui méridional.

Par cette démarcation dialectale de l'albanais, effectuée sur la base des matériaux disponibles à tout ce jour, l'auteur ne prétend nullement d'avoir épuisé le problème, au contraire, il ne s'agit encore que d'un essai, comme l'indique du reste le titre de la communication.